

FORMATIONS
CATALOGUE 2025

FORMACTIF SIMUL'AGE

ORGANISME DE FORMATION EN GÉRONTOLOGIE

4 nouveaux
programmes
de formation



Qualiopi
processus certifié

■ RÉPUBLIQUE FRANÇAISE

La certification qualité a été délivrée
au titre de la catégorie d'action suivante :
ACTIONS DE FORMATION

179, avenue du Mas de Baron - 34130 VALERGUES

06 68 22 48 21 • simulage@simulage.fr



SIMULATEUR DE VIEILLESSE

Sommaire



FORMATIONS POUVANTS INTEGRER LE SIMULATEUR DE VIELLESSE

Mieux connaître, comprendre et prendre soin de la personne âgée avec la méthode pédagogique des jeux cadres <i>pédagogie des jeux cadres cf page 5</i>	6-7
Mieux connaître, comprendre et prendre soin de la personne âgée.....	8
La bientraitance.....	9
Améliorer la bientraitance avec un atelier Lego® Serious® Play® <i>pédagogie méthode Lego® Serious® Play® cf page 5</i>	10, 11
Construire la bientraitance <i>pédagogie des jeux cadres cf page 5</i>	12, 13
Démences et troubles du comportement chez la personne âgée <i>pédagogie des jeux cadres cf page 5</i>	14, 15
Démences et troubles du comportement chez la personne âgée.....	16
La maladie d'Alzheimer.....	17
Une journée de mise en situation avec le simulateur de vieillesse	18
La prévention des malaises et des chutes.....	19
Prévenir et faire face à l'agressivité : pour une prise en soin bienveillante et la prévention de l'épuisement professionnel <i>pédagogie des jeux cadres cf page 5</i>	20, 21
Le refus de soin <i>pédagogie des jeux cadres cf page 5</i>	22, 23
La toilette relationnelle.....	24
La manutention de la personne âgée dépendante et prévention des TMS.....	25
Nutrition et dépendances.....	26
Optimiser la qualité du service hôtelier.....	27

PROBLÉMATIQUES ET PRATIQUES PROFESSIONNELLES

Améliorer sa communication et sa relation avec la personne âgée en utilisant l'IA Nouveauté	28,29
Redonner du sens au soin <i>pédagogie des jeux cadres cf page 5</i> Nouveauté	30, 31
Le vieillissement des personnes handicapées.....	32
Vieillesse et pathologies psychiatriques.....	33
L'accompagnement en fin de vie.....	34
Le toucher au bout de la vie.....	35
Évaluer et soulager la douleur.....	36
Le travail de l'équipe de nuit.....	37
Les transmissions ciblées.....	38
La grille AGGIR.....	39
La question de l'éthique.....	40

PRISE EN CHARGE NON MÉDICAMENTEUSE

Mettre en œuvre les animations flash	41
L'animation, outil de prise en charge de la personne âgée	42
Prises en soin non médicamenteuses de la personne âgée atteinte d'une maladie neuro-dégénérative Nouveauté	43
L'approche et stimulation multisensorielle	44
Des récits et des vies, mieux connaître ses résidents	45
La musicothérapie	46
Le toucher massage dans la relation de soin	47
L'hypnose en Gérontologie	48

COMMUNICATION, COHÉSION, MANAGEMENT

Gérer toute relation difficile – famille/collaborateur/collègue- <i>avec Karpman Process Model</i> ..	49
Communiquer efficacement avec les familles	50, 51
Communication et cohésion d'équipe avec la méthode Lego® Serious® Play® <i>pédagogie méthode Lego® Serious® Play® cf page 5</i>	52, 53
Cohésion d'équipe et connaissance de soi avec la méthode Lego® Serious® Play® <i>pédagogie méthode Lego® Serious® Play® cf page 5</i>	54, 55
La gestion du stress dans sa pratique professionnelle	56
Intégrer l'IA dans sa communication managériale Nouveauté	57
Management Intergénérationnel : les Y, les X, les Z et les baby-boomers	58
La Process Communication pour manager	59
La Process Communication au service des relations humaines	60

HYGIÈNE ET CUISINE

Plan de maîtrise sanitaire basé sur l'H.A.C.C.P.	60, 61
Hygiène du linge, démarche RABC	62
Techniques de nettoyage, de désinfection et d'hygiène des locaux	63

Simul'age c'est :

4,7/5 ★★★★★
(1200 avis)
satisfaction des participants
sur l'année 2023

1895
participants
formés par an *

⊕ de 800
références clients en France

*Moyenne sur les 10 dernières années



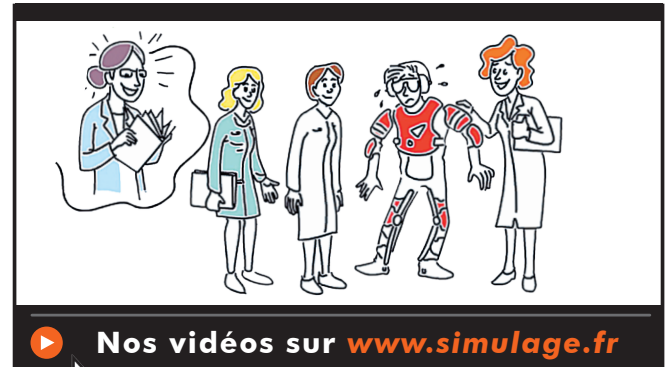
La certification qualité a été délivrée au titre de la catégorie d'action suivante :
ACTIONS DE FORMATION

En 2021 Simul'Age a obtenu sa certification QUALIOPi, attestant de la qualité de l'ensemble des processus mis en œuvre par SIMUL'AGE pour le développement des compétences professionnelles.

Le **SIMUL'AGE**

est un simulateur de vieillesse mis au point par une équipe de médecins gériatres et de psychologues gérontologues, ce dispositif est protégé par un brevet d'invention.

(n°0410278 INPI PARIS F)



La vue

Des lunettes avec filtre jaune
Diminution du champ visuel
et altération de la perception

L'ouïe

Un casque pour les oreilles
Diminution de l'acuité auditive

La mobilité

**Un gilet lesté à 7kg
avec système élastique**
Apte à générer un
engourdissement
des articulations

Des coudières
Aptes à ralentir les mouvements

Le toucher

Des gants
Diminution de la sensibilité tactile

La mobilité

Des orthèses
Des poids aux chevilles
Aptes à ralentir les mouvements

Le simulateur de vieillesse :

1. Illustre de façon «pratico terrain» les échanges du groupe et les apports théoriques.
2. Donne la possibilité de se mettre dans certaines situations «à la place de la personne âgée».
3. Fait vivre émotionnellement une partie de la formation.
4. Répond de façon plus efficace aux questions que se pose le soignant.
5. Apporte une réelle prise de conscience.
6. Donne beaucoup plus d'impact à la formation.
7. Une réelle évolution des pratiques professionnelles.
8. Les acquis de la formation restent dans le temps.
9. Une sélection de formateurs terrain et formés à l'utilisation du simulateur de vieillesse.

LES JEUX CADRES

NOTRE NOUVELLE MÉTHODE PÉDAGOGIQUE POUR LES THÈMES DE FORMATION :

- Construire la bientraitance
- Mieux connaître, comprendre et prendre soin de la personne âgée
- Démences et troubles du comportement chez la personne âgée
- Le refus de soins
- Prévenir et faire face à l'agressivité
- Optimiser la relation soignant / soigné
- Le travail de l'équipe de nuit
- Le travail en équipe pluridisciplinaire

Les « jeux cadres » servent à sortir du schéma habituel de transmission du savoir vertical et s'appuie essentiellement sur l'utilisation d'activités pédagogiques alternatives permettant :

- De s'appuyer sur l'intelligence analytique mais surtout pratique des participants ;
- De tirer parti de la diversité des participants et renforcer la coopération au sein du groupe. Ainsi, chaque séquence de formation sera introduite par un « jeu cadre » choisi pour répondre à l'objectif de cette séquence (exemples : présenter une notion nouvelle, ordonner des idées par ordre d'importance, évaluer des connaissances, etc.).

La place active prise par les participants dans le processus de formation, à travers l'utilisation de ces stratégies pédagogiques alternatives, favorisera une meilleure appropriation des contenus tant théoriques que pratiques.

Ludique et dynamique / Meilleure mémorisation / État d'esprit détendu / Participation active / Feed-back immédiat

Visionnez la vidéo explicative :



LEGO® SERIOUS® PLAY®

QU'EST-CE QUE LA MÉTHODE LEGO® SERIOUS® PLAY® ?

C'est une méthode qui permet d'appréhender des problématiques complexes avec des LEGO.

A partir de cette manipulation, cette expérimentation par les mains, on peut faire des métaphores, on raconte des histoires ; à partir de ces différentes constructions LEGO individuelles et puis collectives, on aborde des prises de décisions en temps réel, on améliore la communication entre les personnes et on résout des problématiques complexes.

C'est une des seules méthodes qui permet de faire de l'analyse stratégique avec des situations qui ont été vécues ou des situations sur lesquels on s'interroge avec une vision en 3D ; avec tout ce bagage d'intelligence collective et cette puissance des mains et du cerveau qui donne des résultats phénoménaux dans des temps très court ; par opposition à des approches plus analytiques qui restent dans la réflexion.



Mieux connaître, comprendre et prendre soin de la personne âgée

JEUX CADRES

- ✔ **Comprendre le phénomène de vieillissement et mieux appréhender le vécu de la personne âgée**
- ✔ **Identifier les besoins et les attentes de la personne âgée et savoir apporter des réponses adaptées**
- ✔ **Améliorer ses pratiques professionnelles auprès de la personne âgée en réactualisant ses connaissances en gérontologie**

PRÉSENTATION

Le vieillissement s'accompagne de modifications, tant sur le plan physique que psychique. A ce phénomène de vieillissement normal peut venir s'ajouter des pathologies déjà existantes ou liées à l'âge, pouvant entraîner une dépendance physique ou des troubles psychiques, cognitifs et/ou du comportement... En définitive, il n'existe pas un vieillissement type.

Il apparaît alors nécessaire d'aider les professionnels à mieux comprendre les phénomènes du vieillissement normal et du vieillissement pathologique et à repenser les besoins des personnes accueillies dans une démarche d'adaptation et d'amélioration des pratiques.

Cette formation propose de sortir du schéma habituel de transmission du savoir vertical et s'appuie essentiellement sur l'utilisation d'activités pédagogiques alternatives les « jeux cadres ».

Ainsi, chaque séquence de formation sera introduite ou/et conclue par un « jeu cadre » choisi pour répondre à l'objectif de cette séquence (exemples : présenter une notion nouvelle, ordonner des idées par ordre d'importance, évaluer des connaissances, etc..).

La place active prise par les participants dans le processus de formation, à travers l'utilisation de ces stratégies pédagogiques alternatives, favorisera une meilleure appropriation des contenus tant théoriques que pratiques.

PUBLIC



Tout professionnel travaillant au contact des personnes âgées (personnel soignant, d'animation et administratif)

PRÉREQUIS

Aucun

FORMATEUR



Psychologue ou Cadre de santé

MÉTHODE



- Pédagogie des Jeux cadres
 - Réflexion et échanges
 - Apports théoriques et pratiques
 - **Avec ou sans**
- Simulateur de vieillesse**
- Questionnaires d'évaluation
 - Attestation de formation



2 JOURS

Jusqu'à 12 pers.

2 690€
tous frais inclus

3 JOURS

Jusqu'à 12 pers.

3 690€
tous frais inclus

Formation en intra

Accessibilité
aux personnes handicapées !
Nous contacter pour adaptation
des conditions d'accueil.

OBJECTIFS PEDAGOGIQUES	CONTENU PEDAGOGIQUE	METHODES ET OUTILS PEDAGOGIQUES
<p>Introduire l'intervention de formation et inscrire les participants dans une démarche réflexive.</p>	<p>Identification des représentations des participants concernant le vieillissement et la personne âgée et repérage de l'impact de ces représentations dans l'accompagnement de la personne.</p> <p>Identification des spécificités des patients/ résidents accompagnés au sein des services : âge, pathologie(s) et/ou déficience(s), dépendance et/ou perte d'autonomie, vulnérabilité...</p>	<p>L'élaboration de bandes chronologiques en sous groupe : faciliteront l'émergence des représentations des participants : chacun pourra exprimer ses propres idées et les confronter aux idées des autres. Débriefing et compléments théoriques sur le vieillissement normal et le vieillissement pathologique.</p> <p>Chaque participant sera invité à choisir une ou deux images qui lui permettra d'expliquer les spécificités des personnes accueillies au sein de son service ainsi que les particularités éventuelles de la prise en charge proposée. Débriefing et mise en lien avec les évolutions du secteur.</p>
<p>Connaître le phénomène de vieillissement normal et comprendre ses conséquences pour la personne</p>	<ul style="list-style-type: none"> - Les atteintes sensorielles. - Les limitations physiques. - L'évolution des fonctions élémentaires (alimentation, sommeil) avec l'avance en âge. - Le vieillissement cognitif. - Le vécu des pertes et les deuils ; La réactivation de l'anxiété de la mort. - Retentissement du vieillissement sur la relation aux autres : l'isolement et la tendance au repli. - Etre vieux, se voir vieux, voir l'autre vieux. 	<p>Utilisation d'un jeu cadre permettant le repérage des modifications sensorielles, physiques, cognitives... liées au vieillissement => par exemple, le « 35 » qui permet aux participants de rechercher des idées sur un sujet, de confronter les idées dans le groupe et de classer ces idées par ordre d'importance. Débriefing et compléments théoriques.</p>
<p>Identifier les besoins de la personne âgée.</p> <p>Appréhender le vieillissement pathologique : connaître les principaux troubles rencontrés chez la personne âgée et comprendre leurs manifestations et leurs conséquences.</p> <p>Développer des attitudes et des actions permettant l'amélioration des pratiques professionnelles et de la qualité de vie des personnes âgées aux seins des services.</p> <p>Transposer les acquis des 2 jours de formation dans les pratiques quotidiennes et dégager les axes d'amélioration individuels et collectifs au sein des services.</p>	<p>Les besoins fondamentaux de l'individu appliqués à la personne âgée.</p> <ul style="list-style-type: none"> - Les troubles cognitifs. - Les troubles du comportement et leur signification. - Dépendance et perte d'autonomie. - Les notions de vulnérabilité et fragilité. • L'importance de la communication : <ul style="list-style-type: none"> - La place de la parole et de la verbalisation dans le soin. - La communication non verbale : proxémie, regard, toucher et être touché... - Les difficultés de la communication verbale : écoute active, reformulation, validation des émotions. • Le respect de l'identité de la personne : la prise en compte de l'histoire de la personne âgée et la mise en œuvre du projet personnalisé pour un accompagnement adapté. - Formalisation d'une feuille de route permettant la mise en œuvre d'actions concrètes au sein du service. <p>Identification d'objectifs et d'actions individuelles pour une amélioration des pratiques professionnelles au sein de son service.</p>	<p>Utilisation d'un jeu cadre permettant d'explorer individuellement puis collectivement les besoins fondamentaux de la personne âgée => par exemple, le « 1-2-4 all » qui permet à chacun de réfléchir d'abord de façon individuelle au sujet, puis de confronter ses idées et/ou d'en chercher d'autres en s'associant à d'autres participants pour finalement dégager, en grand groupe, les convergences et idées fortes de la réflexion.</p> <p>Repérage des différents troubles pouvant être rencontrés chez la personne âgée à partir du jeu cadre « café du monde », qui permet aux participants d'explorer différentes dimensions d'un sujet en sous groupes et favorise la discussion autour des idées de chacun. Débriefing et compléments théoriques illustrés et renforcés par des exemples concrets.</p> <p>Utilisation d'un jeu cadre permettant de mettre en évidence les comportements à éviter et de valoriser les comportements positifs, associés à une posture soignante adaptée => par exemple, le « Ce que l'on peut faire de pire ». Débriefing et compléments théoriques et méthodologiques. Exercices d'appropriation des outils de communication verbale et non verbale.</p> <p>Le jeu cadre « Etoile du changement » permettra de faire le point sur les réflexions et de mettre en lumière ce qu'il faut créer ou mettre en place, ou bien conserver et/ou développer, ou encore cesser.</p> <p>Utilisation individuelle de l'outil « Tête-corps-cœur » qui permet aux participants d'identifier ce avec quoi ils repartent de la formation, à différents niveaux.</p>

Mieux connaître, comprendre et prendre soin de la personne âgée

- ✔ **Comprendre le phénomène de vieillissement et mieux appréhender le vécu de la personne âgée**
- ✔ **Identifier les besoins et les attentes de la personne âgée et savoir apporter des réponses adaptées**
- ✔ **Améliorer ses pratiques professionnelles auprès de la personne âgée en réactualisant ses connaissances en gérontologie**

CONTENU

- **Le vieillissement, la vieillesse, la personne âgée**
- **Etre vieux, se voir vieux, voir l'autre vieux**
L'isolement et la tendance au repli
- **Les besoins fondamentaux** de l'individu appliqués à la personne âgée
- **Prendre en compte l'histoire** de la personne âgée pour une meilleure prise en charge
- **La place de la famille** (séparation, abandon, inversement des rôles)
- **L'angoisse de la mort.** Le vécu des pertes et des deuils
- **La dépendance et la perte d'autonomie** physique et psychique
- **Les troubles du comportement** et leur signification (agressivité, incontinence, repli, déambulation, fugue, chute...)
- **La communication** avec la personne âgée (verbale, non verbale, écoute active) :
 - **La difficulté d'accepter la différence,** le respect de l'identité de la personne
 - **L'écoute active, la reformulation, l'empathie, le toucher relationnel**
- Comment **améliorer la relation** d'aide ?
- Passer du « faire des soins » au « **prendre soin** »

PUBLIC



Tout professionnel travaillant auprès des personnes âgées en établissement

PRÉREQUIS

Aucun

FORMATEUR



Psychologue ou Cadre de santé

MÉTHODE



- Réflexions et échanges
- Apports théoriques et pratiques
- Jeux de rôle
- **Avec ou sans**

Simulateur de vieillesse
• Questionnaires d'évaluation
• Attestation de formation



2 JOURS

Jusqu'à 12 pers.

2 690€

tous frais inclus

3 JOURS

Jusqu'à 12 pers.

3 690€

tous frais inclus

Formation en intra

Accessibilité aux personnes handicapées !
Nous contacter pour adaptation des conditions d'accueil.

La bientraitance

- ✔ **Sensibiliser et informer les professionnels sur la bientraitance et ses enjeux**
- ✔ **Repérer et évaluer les situations à risques de maltraitance**
- ✔ **Permettre au professionnel une évaluation de sa propre pratique et un travail sur ses comportements**
- ✔ **Proposer une approche et des actions permettant d'inscrire les pratiques professionnelles dans une démarche de bientraitance**

CONTENU

- **Ethique et Bientraitance** : les droits fondamentaux de la personne âgée : respect de la dignité et de l'intimité de la personne humaine âgée
- **De la négligence à la maltraitance** - mauvais traitement à l'égard de la personne âgée : physiques, psychologiques, financiers, sociaux
 - **Etat de dépendance et situation de maltraitance** : absence de communication verbale, restriction de l'autonomie qui entraîne une dépendance vis-à-vis du soignant
 - **Les troubles du comportement et les risques de maltraitance réciproque** qu'ils induisent
 - **Charge de travail** physique et mentale lourde provoquant nervosité, stress, épuisement, burn-out, manque de motivation, sentiment de non-reconnaissance
- **Maltraitance et troubles du comportement** liés au vieillissement cérébral, à l'agressivité, à l'alcoolisme
- **Maltraitance dans la famille** et au regard de la vulnérabilité due à l'âge
- **Mise en place de la Bientraitance en établissement** : situation et facteurs de risques. Diagnostic des mauvais traitements :
 - **La protection de la personne et notion de bientraitance** dans les pratiques professionnelles et l'accompagnement au quotidien de la personne âgée
 - **La communication** avec la personne âgée, le respect de son identité, la prise en compte de son histoire, du vécu de sa maladie, la place de la parole et la verbalisation dans le soin
 - **L'importance du travail en équipe** : connaître ses propres limites et savoir passer le relais
 - **Comment se positionner** dans le langage (emploi du prénom, du tutoiement) ? Quelques conseils concernant le rapport au corps et à la toilette, les repas, l'aide aux déplacements. Comment réagir face au refus de soin et alimentaire ? Quelles règles concernant la pratique de la contention ? Questionnement quant à l'éthique concernant la mise en place d'une contention.

PUBLIC



Tout professionnel travaillant au contact des personnes âgées au sein de la structure médico-sociale

PRÉREQUIS

Aucun

FORMATEUR



Psychologue ou Cadre de santé

MÉTHODE



- Réflexions et échanges
- Apports théoriques et pratiques
- Jeux de rôle
- Avec ou sans

Simulateur de vieillesse

- Questionnaires d'évaluation
- Attestation de formation



2 JOURS

Jusqu'à 12 pers.

2 690€
tous frais inclus

3 JOURS

Jusqu'à 12 pers.

3 690€
tous frais inclus

Formation en intra

Accessibilité aux personnes handicapées ! Nous contacter pour adaptation des conditions d'accueil.

Améliorer la bientraitance avec un atelier Lego® Serious® Play®

✓ Valoriser les postures et attitudes soignantes pour améliorer la bientraitance

LA MÉTHODE LEGO® SERIOUS® PLAY®

Comment un atelier LEGO d'une journée permet d'améliorer la bientraitance ?

Le déroulement de la journée atelier Lego® Serious® Play® :

- Construction individuelle de sa représentation de la bientraitance
- Construction collective de la bientraitance
- Construction et simulation sur le modèle collectif des freins à la bientraitance

Pourquoi ça marche ?

C'est une méthode qui permet d'appréhender des problématiques complexes avec des LEGO.

A partir de cette manipulation, cette expérimentation par les mains, on peut faire des métaphores, on raconte des histoires ; à partir de ces différentes constructions LEGO individuelles et puis collectives, on aborde des prises de décisions en temps réel, on améliore la communication entre les personnes et on résout des problématiques complexes.

C'est une des seules méthodes qui permet de faire de l'analyse stratégique avec des situations qui ont été vécues ou des situations sur lesquels on s'interroge avec une vision en 3D ; avec tout ce bagage d'intelligence collective et cette puissance des mains et du cerveau qui donne des résultats phénoménaux dans des temps très courts ; par opposition à des approches plus analytiques qui restent dans la réflexion.

PUBLIC



Tout professionnel travaillant auprès des personnes âgées

PRÉREQUIS

Aucun

FORMATEUR



Facilitateur
Lego® Serious® Play®

MÉTHODE



- Réflexions et échanges
- Atelier Lego® Serious® Play®
 - Questionnaires d'évaluation
- Attestation de formation



1 JOUR

De 6 à 10 personnes

1 795€
tous frais inclus

Formation en intra

Accessibilité
aux personnes handicapées !
Nous contacter pour adaptation
des conditions d'accueil.

	OBJECTIFS PÉDAGOGIQUES	CONTENU PÉDAGOGIQUE	MÉTHODES ET OUTILS PÉDAGOGIQUES
JOUR 1 Matin Acquisition de connaissances et compétences	Introduire l'intervention de formation et inscrire les participants dans une démarche réflexive.	Présentation - des participants, - de l'intervenant, - du déroulement de la journée. Validation, avec le groupe, des objectifs de la formation.	Un tour de table, dont les modalités seront précisées par l'intervenant, permettra à chacun de se présenter et d'exprimer ses attentes et questionnements par rapport à la formation. Passation du test de connaissance sur la bientraitance. Présentation des objectifs et du contenu de la formation.
	Acquérir la méthode Lego® Serious® Play®.	Appropriation de la méthode.	Apports méthodologiques sur les piliers fondamentaux de la méthode et exercices d'application pour une mise en confiance des participants dans l'utilisation des Lego®.
	Définir la bientraitance.	Identification des représentations des participants sur ce qu'est la bientraitance. Les piliers de la bientraitance. La bientraitance dans les pratiques professionnelles.	En individuel, chaque participant utilise la méthode Lego® Serious® Play® pour exprimer sa représentation de la bientraitance. Retour au groupe et débriefing. Dans un 2ème temps, chaque participant enrichie sa construction en s'inspirant des apports des autres participants. Retour au groupe et débriefing. Dans un 3ème temps, chacun définit l'élément le plus important de sa construction pour un accompagnement bientraitance. Retour au groupe et débriefing. Enfin, le groupe utilise la méthode Lego® Serious® Play® pour construire un modèle partagé mettant en évidence les différentes formes que prend la bientraitance dans les pratiques professionnelles. Retour au groupe, débriefing et validation par le groupe du modèle partagé représentant : « une prise en charge idéale ».
	OBJECTIFS PÉDAGOGIQUES	CONTENU PÉDAGOGIQUE	MÉTHODES ET OUTILS PÉDAGOGIQUES
JOUR 1 Après Midi Analyse des pratiques professionnelles	Connaître les freins existant à la bientraitance et trouver des solutions pour rester bientraitant.	Les freins à la bientraitance.	A partir de la méthode Lego® Serious® Play® : Recherche des freins existant à la bientraitance par une construction individuelle. Puis, en groupe, construction d'un système collectif intégrant les freins à la bientraitance et les différentes manières de les « contourner » pour rester bientraitant. Cela permettra à chacun d'explorer d'abord de façon individuelle le sujet des freins à la bienveillance puis de confronter ses idées à celles des autres participants pour finalement dégager, en grand groupe, les convergences et idées fortes de la réflexion.
	Dégager les grandes lignes directrices sur améliorer la bientraitance auprès du résident.	- Synthèse sur la bientraitance.	Partage des réflexions et élaboration collective d'une stratégie de bientraitance au sein du service.
	Evaluer la formation.	- Evaluations individuelles. - Evaluation collective.	Nouvelle passation du test de connaissance, correction et analyse des écarts entre le début et la fin de la formation. Questionnaire individuel d'évaluation de la formation. Echange en groupe autour des satisfactions et insatisfactions et synthèse en présence d'un représentant de l'établissement.

Construire la bientraitance

JEUX CADRES

Permettre à chaque professionnel :

- ✓ **D'identifier et de s'approprier les piliers de la bientraitance, en intégrant les réalités du service et des personnes accueillies**
- ✓ **De développer des comportements et des pratiques favorisant le déploiement de la bientraitance au sein de l'établissement**

CONTENU

La **bientraitance** ne peut répondre à une définition univoque à des recettes ou des dogmes. Elle doit être le fruit d'une réflexion menée ensemble (s'interroger sur les pratiques, repérer et prévenir les situations à risque), pour faire converger les convictions de chacun vers une vision commune de la bientraitance, au sein de chaque établissement, avec les moyens qui sont les siens.

La bientraitance se construit donc au croisement et dans le **respect des analyses de chacun**.

C'est pourquoi cette formation propose de sortir du schéma habituel de transmission du savoir vertical et s'appuie essentiellement sur l'utilisation d'activités pédagogiques alternatives (« jeux cadres ») permettant :

- De s'appuyer sur l'**intelligence analytique** mais surtout pratique des participants ;
- De **tirer parti de la diversité des participants** et renforcer la **coopération au sein du groupe** ;
- D'obtenir une **définition** réellement légitime de la bientraitance au sein du groupe.

Ainsi, chaque séquence de formation sera introduite par un « **jeu cadre** » choisi pour répondre à l'objectif de cette séquence (exemples : présenter une notion nouvelle, ordonner des idées par ordre d'importance, évaluer des connaissances, etc).

La place active prise par les participants dans le processus de formation, à travers l'utilisation de ces stratégies pédagogiques alternatives, favorisera une **meilleure appropriation des contenus tant théoriques que pratiques**.

• Définir la bientraitance.

Bientraitance / maltraitance : quel type de relation entre les deux ?

Les bases fondamentales et les dimensions incontournables de la bientraitance.

• Valoriser les comportements et pratiques à développer. La bientraitance en pratique :

- l'accompagnement de la personne et de sa dépendance au quotidien (toilette, repas...) ;
- la gestion des troubles du comportement (agitation, refus de soin...) ;
- l'accompagnement jusqu'à la fin de la vie.

• Repérer et prévenir les situations à risques.

Les facteurs de risques liés à la personne âgée : troubles cognitifs et du comportement, conduite d'opposition, agressivité... Les facteurs de risques liés à la relation soignant-soigné : dépendance et vulnérabilité. Les facteurs de risques liés à l'institution : manque de temps, manque de personnel, architecture inadaptée... Les facteurs de risques liés au professionnel : manque de motivation, sentiment de non reconnaissance du travail effectué, identification projective... provoquant stress, épuisement, burn-out.

Confronter les participants au vieillissement et à ses conséquences. Identifier les besoins de la personne âgée en fonction des déficiences, et adapter ses réponses et son comportement.

Repérage et identification :

- des déficits visuels et auditifs et des attitudes à développer pour le confort de la personne âgée ;
- des difficultés motrices et des stratégies à adopter pour aider la personne âgée tout en la stimulant ;
- des besoins de la personne âgée.

Répondre aux besoins de la personne âgée :

- en fonction de ses difficultés et de ses capacités ;
- passer du « faire des soins » au « prendre soin »
- trouver un juste équilibre dans la stimulation

Dégager les axes d'amélioration individuels et collectifs au sein des services.

- Repérage des axes d'amélioration collectifs.
- Repérage des axes d'amélioration individuels et formalisation d'objectifs/actions individuels d'amélioration des pratiques professionnelles au sein de son service.

OBJECTIFS PEDAGOGIQUES	CONTENU PEDAGOGIQUE	METHODES ET OUTILS PEDAGOGIQUES
Définir la bientraitance	Bientraitance / maltraitance : quel type de relation entre les deux ? Les bases fondamentales et les dimensions incontournables de la bientraitance.	Jeu cadre favorisant l'analyse du concept de bientraitance par le groupe et l'exploration de ses différentes dimensions - Jeux du « Cherchons ensemble » qui permet à un groupe de réfléchir d'une manière à la fois ouverte et structurée sur un sujet complexe. Il facilite l'émergence des idées essentielles, tout en permettant à chaque participant d'exprimer ses propres idées et de les confronter aux idées des autres.
Valoriser les comportements et pratiques à développer	La bientraitance en pratique : - l'accompagnement de la personne et de sa dépendance au quotidien (toilette, repas...) ; - la gestion des troubles du comportement (agitation, refus de soin...) ; - l'accompagnement jusqu'à la fin de la vie.	Jeux cadres permettant de repérer les points importants des RBPP et d'envisager leurs mises en œuvre sur le terrain : - « Priorité Plus » qui favorise la comparaison et la discussion autour des idées perçues comme essentielles par les différents participants et contribuera à une meilleure compréhension des RBPP . - « Le grand débat » qui encouragera les participants à lire de manière critique et à exprimer leurs opinions sur les RBPP au regard des réalités du terrain. Débriefing et mise en lien avec les pratiques au sein de l'établissement.
Repérer et prévenir les situations à risques	Les facteurs de risques liés à la personne âgée : troubles cognitifs et du comportement, conduite d'opposition, agressivité... Les facteurs de risques liés à la relation soignant-soigné : dépendance et vulnérabilité. Les facteurs de risques liés à l'institution : manque de temps, manque de personnel, architecture inadaptée...	Repérage des situations à risques à l'aide du jeu cadre « 35 » qui permet aux participants de rechercher des idées sur un sujet, de confronter les idées dans le groupe et de classer ces idées par ordre de priorité. Débriefing et complément théoriques. Puis recherche de solutions adaptées à l'aide du « jeu de l'enveloppe » qui permet de trouver une solution à un problème en équipe après avoir déterminé les critères de jugement des solutions. Mise en lien avec des situations concrètes émanant des participants.
Dégager les axes d'amélioration individuels et collectifs au sein des services.	Repérage des axes d'amélioration collectifs. Repérage des axes d'amélioration individuels et formalisation d'objectifs/actions individuels d'amélioration des pratiques professionnelles au sein de son service.	Un jeu cadre de type « 5 en 5 » favorisera l'émergence des axes d'amélioration au sein du service et permettra de les hiérarchiser par ordre d'importance. En individuel, à partir d'une grille proposée par la formatrice, chacun détermine 3 objectifs/actions d'amélioration de ses pratiques professionnelles.

PUBLIC 

Tout professionnel travaillant auprès des personnes âgées en établissement

PRÉREQUIS

Aucun

FORMATEUR 

Psychologue
ou Cadre de santé

MÉTHODE 

- Réflexions et échanges
- Apports théoriques et pratiques
- Jeux de rôle et cadres
- **Avec ou sans Simulateur de vieillesse**
- Questionnaires d'évaluation
- Attestation de formation



2 JOURS

Jusqu'à 12 pers.

2 690€
tous frais inclus



3 JOURS

Jusqu'à 12 pers.

3 690€
tous frais inclus

Formation en intra

Accessibilité aux personnes handicapées !
Nous contacter pour adaptation des conditions d'accueil.

Démences et troubles du comportement chez la personne âgée – JEUX CADRES

- ✓ **Comprendre les difficultés relationnelles et de communication de la personne démente aux différents stades de la maladie et appréhender leurs incidences sur la personne démente et ses comportements**
- ✓ **Repérer les conséquences des difficultés de communication de la personne démente sur la façon de communiquer des soignants et identifier les réponses et/ou stratégies inadaptées**
- ✓ **Valoriser et développer des stratégies de communication verbale et non verbale adaptées**
- ✓ **Apporter les aménagements environnementaux possibles et nécessaires pour limiter l'anxiété et/ou l'angoisse des patients atteints de troubles démentiels.**

PRÉSENTATION

En France, aujourd'hui, plus de 850 000 personnes sont touchées par la maladie d'Alzheimer ou une maladie apparentée. A domicile comme en institution, les professionnels se retrouvent donc de plus en plus souvent confrontés à ces pathologies.

Cependant, l'accompagnement des personnes démentes au sein des établissements reste compliqué et les équipes se sentent en difficulté.

Cette formation propose de sortir du schéma habituel de transmission du savoir vertical et s'appuie essentiellement sur l'utilisation d'activités pédagogiques alternatives les « jeux cadres »

Ainsi, chaque séquence de formation sera introduite ou/et conclue par un « jeu cadre » choisi pour répondre à l'objectif de cette séquence (exemples : présenter une notion nouvelle, ordonner des idées par ordre d'importance, évaluer des connaissances, etc..).

La place active prise par les participants dans le processus de formation, à travers l'utilisation de ces stratégies pédagogiques alternatives, favorisera une meilleure appropriation des contenus tant théoriques que pratiques.

PUBLIC



Tout professionnel travaillant auprès des personnes âgées atteintes de démence

PRÉREQUIS

Aucun

FORMATEUR



Psychologue ou Cadre de santé

MÉTHODE



- Réflexions et échanges
- Apports théoriques et pratiques
- Jeux cadres
- Jeux de rôle
- **Avec ou sans**

Simulateur de vieillesse

- Questionnaires d'évaluation
- Attestation de formation



2 JOURS | 3 JOURS

Jusqu'à 12 pers.

Jusqu'à 12 pers.

2 690€
tous frais inclus

3 690€
tous frais inclus

Formation en intra

Accessibilité aux personnes handicapées !
Nous contacter pour adaptation des conditions d'accueil.

OBJECTIFS PEDAGOGIQUES	CONTENU PEDAGOGIQUE	METHODES ET OUTILS PEDAGOGIQUES
<p>Comprendre les difficultés relationnelles et de communication de la personne démente aux différents stades de la maladie et appréhender leur incidence sur la personne démente et ses comportements</p>	<ul style="list-style-type: none"> • Rappel sur les déficits sensoriels liés au vieillissement. • Evolution des troubles phasiques avec l'évolution de la maladie : perte du mots, paraphasies, jargonaphasie, mutisme... • Evolution et incidences des troubles de la reconnaissance sur la communication. • Les manifestations verbales de l'anxiété et de l'angoisse : questions répétitives, hallucinations et idées délirantes, agressivité. • Quand la parole disparaît : la prédisposition de la personne démente aux troubles du comportement comme moyen de communication. 	<ul style="list-style-type: none"> • Jeu cadre favorisant l'analyse les difficultés relationnelles et de communication de la personne démente par le groupe et l'exploration des différentes composantes de ses difficultés : Jeux du « Cherchons ensemble » qui permet à un groupe de réfléchir d'une manière à la fois ouverte et structurée sur un sujet complexe ; les différentes étapes de ce jeu, facilitent l'émergence des idées essentielles, tout en permettant à chaque participant d'exprimer ses propres idées et de les confronter aux idées des autres. Débriefing et apports théoriques. <p>En sous-groupes, études de cas amenés par les participants : repérage des difficultés de communication de la personne démente ainsi que des modalités de communication développées par la personne dans une visée adaptative (communication verbale et non verbale).</p>
<p>Repérer les conséquences des difficultés de communication de la personne démente sur la façon de communiquer des soignants et identifier les réponses et/ou stratégies inadaptées</p>	<ul style="list-style-type: none"> • Mensonge ou remise dans la réalité à tout prix : quelles conséquences pour la personne démente ? • L'infantilisation : les différentes formes qu'elle peut prendre (ton employé, vocabulaire enfantin, gestes inappropriés...) • Quand l'absence de « feed-back » entraîne un risque d'absence de parole. 	<ul style="list-style-type: none"> • Repérage des spécificités relationnelles et de la communication soignants-patients liées aux perturbation de la communication de la personne démente à l'aide du jeu cadre « 35 » qui permet aux participants de rechercher des idées sur un sujet et de confronter les idées dans le groupe. Débriefing et compléments théoriques. <p>Etude de cas amenés par les participants : analyse des conséquences du mensonge ou de la remise dans la réalité pour la personne démente.</p> <p>En sous-groupe : échanges et réflexions autour de vignettes représentant des scènes d'interaction soignants-patients en institution ; repérage des différentes formes que peut prendre l'infantilisation. Restitution au grand groupe.</p> <p>Jeux de rôle permettant de mettre en évidence les conséquences de la manque de paroles.</p>
<p>Valoriser et développer des stratégies de communication verbale et non verbale adaptées</p>	<ul style="list-style-type: none"> • La « Validation » de N. Feil. • La « capture sensorielle » pour diminuer l'agitation : principes. • Du toucher relationnel au toucher détente <p>Face à certaines situations de crise et/ou difficiles : refus de soins, agressivité, hallucinations...</p>	<p>Retour sur les études de cas du Jour 1 Après-midi et analyse à partir de la Validation de N. Feil. -</p> <p>Références à la Fiche pratique issue de la Mallette Mobiquil Maladies d'Alzheimer et maladies apparentées : La Validation : une pratique quotidienne. Apports méthodologiques sur la capture sensorielle et jeux de rôles. Apports méthodologiques sur le toucher relationnel et le toucher détente. Exercices de mise en application.</p> <ul style="list-style-type: none"> • Utilisation d'un jeu cadre permettant de repérer les comportements à valoriser et ceux à éviter pour prévenir et/ou gérer certaines situations relationnelles difficiles, prendre connaissance des points importants des RBPP et d'envisager leurs mises en œuvre sur le terrain - Le jeu du « Diamant » qui utilise des cartes conseils spécifiques est adapté car il favorise la comparaison et la discussion en sous-groupe autour des conseils perçus comme positifs ou négatifs par les différents participants au regard des réalités du terrain. Il contribue également à l'appropriation des RBPP par les participants puisque certains conseils en émanent directement. <p>Le jeu sera suivi d'un débriefing en grand groupe permettant de souligner les attitudes à avoir ou à éviter. Une mise en lien avec la fiche « A FAIRE OU A NE PAS FAIRE... DANS TOUTES LES SITUATIONS » Traitement non pharmacologique de la maladie d'Alzheimer et des pathologies apparentées (mallette MobiQual) .</p>
<p>Apporter les aménagements environnementaux possibles et nécessaires pour limiter l'anxiété et/ou l'angoisse des patients atteints de troubles démentiels</p>	<ul style="list-style-type: none"> • L'importance de l'ambiance sonore. • Les aménagements du lieu de vie : espace, couleurs, lumière... • Eviter la sur-stimulation sensorielle. <p>Quels aménagements temporels possibles ?</p>	<ul style="list-style-type: none"> • Utilisation d'un jeu cadre de type « Priorité Plus » permettant de repérer les aménagements importants à mettre en place et d'envisager leurs mises en œuvre sur le terrain. <p>Débriefing et compléments théoriques à partir de la Fiche pratique issue de la Mallette Mobiquil Maladies d'Alzheimer et maladies apparentées : Cadre de vie des personnes atteintes de troubles cognitifs.</p>

Démences et troubles du comportement chez la personne âgée

- ✓ **Comprendre les troubles du comportement des personnes âgées démentes et mettre en œuvre une prise en charge adaptée en équipe pluridisciplinaire**
- ✓ **Améliorer la communication et la relation avec la personne présentant des troubles du comportement**
- ✓ **Définir des actions et des conduites à tenir en équipe afin d'améliorer la qualité de prise en charge de la personne âgée**

CONTENU

• Les processus de vieillissement :

- Le vieillissement normal et pathologique
- Perte d'autonomie de la personne âgée et ses conséquences psychiques, physiques et sociales
- Dépendance et vulnérabilité dues à la démence
- Les troubles du comportement et leur signification :

Différence entre souffrance organique et souffrance psychique

- Le repli, la régression, l'incontinence
- Les crises d'angoisse, l'agitation, la déambulation, la fugue
- La question particulière de l'agressivité
- Les troubles du comportement alimentaire
- Les plaintes incessantes – La plainte hypocondriaque

• Méthodologie et processus de résolution des problèmes en équipe :

- Les attitudes du personnel dans son vécu quotidien
- Travail d'équipe et projet de prise en charge :

La référence à des valeurs communes

- L'harmonisation des pratiques / aux repères et aux modèles d'actions individuelles
- Le rôle de chacun dans l'observation des signes d'évolution de la maladie et des changements de comportement, valorisation de la complémentarité des différentes approches professionnelles
- L'adhésion de tous à des outils de soin communs
- La coordination entre tous les acteurs internes de la prise en charge (administratifs, restauration, soignants...)

Recherche des outils et des moyens à mettre en œuvre pour améliorer la qualité de l'accompagnement

• Communication et conduite à tenir :

- Les aspects relationnels de la prise en charge
- Le ressourcement des soignants pour lutter contre le sentiment d'isolement, contre l'usure personnelle et de la relation à l'autre : réunion d'équipe, groupe d'analyse des pratiques, groupe de parole
- Relation d'aide

PUBLIC



Tout professionnel travaillant auprès des personnes âgées en établissement

PRÉREQUIS

Aucun

FORMATEUR



Psychologue ou Cadre de santé

MÉTHODE



- Réflexions et échanges
- Apports théoriques et pratiques
- Jeux de rôle
- Avec ou sans

Simulateur de vieillesse

- Questionnaires d'évaluation
- Attestation de formation



2 JOURS | 3 JOURS

Jusqu'à 12 pers.

Jusqu'à 12 pers.

2 690€
tous frais inclus

3 690€
tous frais inclus

Formation en intra

Accessibilité aux personnes handicapées !
Nous contacter pour adaptation des conditions d'accueil.

La maladie d'Alzheimer

- ✓ **Connaître la maladie d'Alzheimer, les maladies apparentées et les troubles associés**
- ✓ **Comprendre le vécu de la personne atteinte d'une maladie d'Alzheimer ou apparentée et les incidences de la pathologie pour la personne elle-même et pour les aidants naturels et professionnels**
- ✓ **Améliorer la qualité de l'accompagnement de la personne dans une démarche de projet de vie**

CONTENU

- **Maladie d'Alzheimer: premières manifestations, symptômes et diagnostic**
 - Rappels théoriques : Définition et vocabulaire - Autres démences
 - Différents troubles : mémoire, langage et calcul, comportement, personnalité et jugement, écriture et expression
 - La désorientation spatio-temporelle
 - Les troubles du comportement associés : perturbations affectives, agressivité, fugue, déambulation
 - Diagnostic de la maladie : les incertitudes diagnostiques et étiologiques
- **Accompagnement de la personne âgée par les professionnels et les aidants naturels**
 - L'attitude soignante et le sujet dément
 - La prise en charge médicale de la personne âgée
 - Comment communiquer avec une personne âgée démente – situation de crise
 - Prendre en compte l'angoisse du sujet dément
 - Le toucher dans la relation de soin
 - L'environnement de la personne : lieux, temps, personnes
 - L'amélioration de la prise en charge de la personne âgée
 - Quelles activités proposer à une personne désorientée
 - L'animation au quotidien pour construire autour d'elle un projet
 - Evaluer les possibilités de la personne pour construire autour d'elle un projet
 - Le travail en équipe
 - La famille : sa souffrance, son rôle – son association à la démarche de soins et d'animation

PUBLIC



Tout professionnel travaillant auprès des personnes âgées en établissement

PRÉREQUIS

Aucun

FORMATEUR



Psychologue ou Cadre de santé

MÉTHODE



- Réflexions et échanges
- Apports théoriques et pratiques
 - Jeux de rôle
 - Avec ou sans **Simulateur de vieillesse**
- Questionnaires d'évaluation
- Attestation de formation



2 JOURS

Jusqu'à 12 pers.

2 690€
tous frais inclus

3 JOURS

Jusqu'à 12 pers.

3 690€
tous frais inclus

Formation en intra

Accessibilité aux personnes handicapées !
Nous contacter pour adaptation des conditions d'accueil.

Une journée de mise en situation avec le simulateur de vieillesse

- ✓ **Actualiser ses connaissances sur le vieillissement, la vieillesse, la personne âgée**
- ✓ **Adapter l'accompagnement de la personne âgée en fonction de ses capacités et de ses difficultés, de ses besoins et attentes**
- ✓ **Engager une réelle évolution des pratiques professionnelles**

CONTENU

- **Confronter les participants au vieillissement et à ses conséquences : être vieux, se voir vieux, voir l'autre vieux.**

- Les besoins fondamentaux de l'individu appliqués à la personne âgée.
- La communication avec la personne âgée (verbale, non verbale, l'écoute active)
- Le respect de l'identité de la personne
- L'écoute active, la reformulation, l'empathie, le toucher relationnel : passer sur « faire des soins » au « prendre soin ».

- **L'atelier de la Vue :**

Les stagiaires participent à divers jeux de rôle avec des lunettes spécialement étudiées pour permettre de simuler des troubles du « champ visuel ».

- **L'atelier de l'Audition :**

Les stagiaires participent aux différents jeux de rôle mettant en évidence les difficultés ressenties par la diminution de l'audition. On s'aperçoit vite que de répéter plus fort ne change pas grand-chose.

- **L'atelier de la Motricité :**

Grâce aux coudières, genouillères et système entravant les mouvements, les stagiaires pourront se rendre compte des difficultés motrices de la personne âgée.

- **L'atelier de mise en situation :**

Une mise en situation de la vie quotidienne de la personne âgée par des Jeux de rôles avec l'équipement complet (casque, lunettes, gilet lesté à 7 kg, coudières, genouillères, gants) ainsi que le matériel médical : Déambulateur, Fauteuil roulant, lève malade, etc.

PUBLIC



Tout professionnel travaillant auprès des personnes âgées en établissement

PRÉREQUIS

Aucun

FORMATEUR



Psychologue ou Cadre de santé

MÉTHODE



- Réflexions et échanges
- Apports théoriques et pratiques
- Jeux de rôle
- **Outil pédagogique : Simulateur de vieillesse**
- Questionnaires d'évaluation
- Attestation de formation



1 JOUR

Jusqu'à 10 pers.

1 795€
tous frais inclus

Formation en intra

Accessibilité aux personnes handicapées !
Nous contacter pour adaptation des conditions d'accueil.

La prévention des malaises et des chutes

- ✓ **Repérer et évaluer les facteurs de risques de malaises et/ou de chutes chez la personne âgée**
- ✓ **Développer une démarche et des actions préventives**

CONTENU

• Malaises et chutes :

Définition des malaises et des chutes – épidémiologie : coût vital, coût social

• Notion de risque :

- Rappels sur le vieillissement normal et pathologique
- Les facteurs de risque (environnement, individu)
- Les populations à risque et les dépistages
- Les facteurs déclenchants (causes médicales, métaboliques, médicamenteuses)
- Les différents types de chutes (diurne, nocturne)

• Les conduites à tenir :

- Chute immédiate/secondaire – relevé
- Diagnostique de gravité – transmission de l'information et support

• Les facteurs de risque :

- Causes intrinsèques : hypotension, malaises cardiaques, malaises diabétiques, troubles psychologiques et confusionnels, épilepsie, chutes de fauteuil, chutes de lit, médicaments
- Causes extrinsèques : chaussage, environnement...

• Les solutions préventives :

- Dépistage des personnes à risque – attitudes préventives
- Le matériel existant à utiliser

PUBLIC



Tout professionnel travaillant auprès des personnes âgées en établissement

PRÉREQUIS

Aucun

FORMATEUR



Cadre infirmier(e)

MÉTHODE



- Apports théoriques
- Rappel anatomique
- Exercice pratique

• Avec ou sans

Simulateur de vieillesse

- Questionnaires d'évaluation
- Attestation de formation



2 JOURS

Jusqu'à 12 pers.

2 690€

tous frais inclus

3 JOURS

Jusqu'à 12 pers.

3 690€

tous frais inclus

Formation en intra

Accessibilité aux personnes handicapées !
Nous contacter pour adaptation des conditions d'accueil.

Prévenir et faire face à l'agressivité / JEUX CADRES : pour une prise en soin bienveillante et la prévention de l'épuisement professionnel

- ✓ **Définir la notion d'agressivité pour mieux l'appréhender**
- ✓ **Cerner les causes et les effets des conduites agressives des personnes âgées**
- ✓ **Connaître les facteurs prédictifs, détecter les symptômes en vue de réponses et d'attitudes préventives**
- ✓ **Elaborer des méthodes en équipe pour apaiser les tensions et mettre en œuvre les moyens correspondants**

PRÉSENTATION

Qu'ils soient liés à l'évolution d'une pathologie démentielle, à une souffrance psychique, une douleur physique, ou encore à la frustration d'être dépendant et/ou en perte d'autonomie, les comportements d'agressivité de la personne âgée rendent les soins et l'accompagnement plus difficiles.

C'est pourquoi, il apparaît nécessaire d'aider les professionnels à repenser, avec du recul, l'agressivité des personnes accueillies, afin de les aider à mieux la comprendre, la prévenir et, si besoin, y faire face de manière adaptée.

Cette formation propose de sortir du schéma habituel de transmission du savoir vertical et s'appuie essentiellement sur l'utilisation d'activités pédagogiques alternatives les « jeux cadres »

Ainsi, chaque séquence de formation sera introduite ou/et conclue par un « jeu cadre » choisi pour répondre à l'objectif de cette séquence (exemples : présenter une notion nouvelle, ordonner des idées par ordre d'importance, évaluer des connaissances, etc.).

La place active prise par les participants dans le processus de formation, à travers l'utilisation de ces stratégies pédagogiques alternatives, favorisera une meilleure appropriation des contenus tant théoriques que pratiques.

PUBLIC



Tout professionnel travaillant auprès des personnes âgées en établissement

PRÉREQUIS

Aucun

FORMATEUR



Psychologue
ou Cadre de santé

MÉTHODE



- Réflexions et échanges
- Apports théoriques et pratiques
- Jeux cadres
- Jeux de rôle
- Avec ou sans

Simulateur de vieillesse

- Questionnaires d'évaluation
- Attestation de formation



2 JOURS | 3 JOURS

Jusqu'à 12 pers.

Jusqu'à 12 pers.

2 690€
tous frais inclus

3 690€
tous frais inclus

Formation en intra

Accessibilité
aux personnes handicapées !
Nous contacter pour adaptation
des conditions d'accueil.

OBJECTIFS PEDAGOGIQUES	CONTENU PEDAGOGIQUE	METHODES ET OUTILS PEDAGOGIQUES
<p>Introduire l'intervention de formation et inscrire les participants dans une démarche réflexive</p>	<p>Identification des représentations des participants concernant l'agressivité des personnes âgées accueillies et repérage de l'impact de ces représentations dans l'accompagnement de la personne.</p> <p>Les différentes manifestations de l'agressivité : paroles, attitudes, comportement, gestuelles, passage à l'acte...</p>	<p>Chaque participant sera invité à choisir une ou deux images qui lui permettra d'exprimer ses représentations des personnes accueillies au sein de son service et de l'agressivité rencontrée dans la relation de soin.</p> <p>Utilisation d'un jeu cadre permettant le repérage des différentes formes que peut prendre l'agressivité : par exemple, le « 35 » qui permet aux participants de rechercher des idées sur un sujet, de confronter les idées dans le groupe et de les classer par ordre d'importance. Débriefing et compléments théoriques.</p>
<p>Comprendre l'agressivité de la personne âgée. Identifier les facteurs la favorisant et les facteurs déclenchants.</p>	<ul style="list-style-type: none"> - Définitions : agressivité et violence. - Les facteurs favorisant l'agressivité : désafférentation sensorielle, démence, atteinte frontale, maladie psychiatrique, alcoolisme. - Les facteurs pouvant déclencher l'agressivité : non satisfaction d'un besoin, perte de repère et/ou perte de contrôle, vécu de contrainte, mise en échec, maternage excessif et/ou infantilisation... 	<p>Utilisation d'un jeu cadre permettant de développer une vision partagée des concepts d'agressivité, et de violence : par exemple, le « aller à l'essentiel » qui permet d'échanger sur le sens d'un concept et d'en identifier les composantes essentielles à partir d'une définition donnée par le formateur.</p> <p>Repérage des différents facteurs favorisant et déclenchant de l'agressivité pouvant être rencontrés chez la personne âgée à partir du jeu cadre « café du monde », qui permet aux participants d'explorer différentes dimensions d'un sujet en sous groupes et favorise la discussion autour des idées de chacun. Débriefing et compléments théoriques illustrés et renforcés par des exemples concrets.</p>
<p>Comprendre l'impact de la communication dans l'apparition et/ou l'escalade de l'agressivité. Développer des modalités de communication permettant de prévenir l'agressivité.</p>	<ul style="list-style-type: none"> - Les difficultés et limites de la communication verbale et l'importance de la communication non verbale : <ul style="list-style-type: none"> • Proxémie, positionnement et regard : réussir sa rencontre à l'autre. • Toucher et être touché. • Troubles du langage et agressivité : quand les comportements remplacent les mots. - Les outils de la communication verbale : écoute active et reformulation, la validation des émotions de la personne. 	<p>Utilisation d'un jeu cadre permettant de mettre en évidence les avantages et les inconvénients des deux pôles liés aux styles de communication (arrangeant/frontal ; stressé/détendu...) : par exemple, le jeu cadre « Styles de communication ».</p> <p>Débriefing et compléments théoriques et méthodologiques. Jeux de rôles autour de la communication non verbale.</p> <p>Exercices d'appropriation des outils.</p>
<p>Identifier les incidences de l'agressivité sur la personne elle-même, le soignant et sur la relation. Développer des attitudes et des actions permettant de prévenir et/ou gérer l'agressivité.</p>	<ul style="list-style-type: none"> - Le vécu émotionnel du soignant. - La contre réaction. - Mieux se connaître pour mieux réagir. - Proposer des activités adaptées / éviter la sur-stimulation. - La détection des signes précurseurs. - Face à l'agressivité : Quelle attitude ? Quelle parole ? Quelle stratégie ? Comment être contenant ? - L'importance du travail en équipe (cohérence, relais, ressources). 	<p>Chaque participant sera invité à choisir une image qui lui permettra d'exprimer son vécu émotionnel face à l'agressivité. Débriefing et compléments théoriques.</p> <p>Utilisation d'un jeu cadre favorisant l'exploration des différents aspects de la prévention et/ou de la gestion de l'agressivité : jeux du « Cherchons ensemble » qui permet à un groupe de réfléchir d'une manière à la fois ouverte et structurée sur un sujet complexe ; les différentes étapes de ce jeu facilitent l'émergence des idées essentielles, tout en permettant à chaque participant d'exprimer ses propres idées et de les confronter aux idées des autres. Débriefing et compléments théoriques.</p> <p>L'utilisation de ce premier jeu cadre sera complétée par l'utilisation d'un autre jeu cadre permettant d'associer des comportements et actions du quotidien aux différentes idées dégagées lors du jeu précédent : par exemple, le « Ce que l'on peut faire de pire » qui permet de mettre en évidence les comportements à éviter et de valoriser les comportements positifs, associés à une posture soignante adaptée.</p>
<p>Transposer les acquis des 2 jours de formation dans les pratiques quotidiennes et dégager les axes d'amélioration individuels et collectifs au sein des services.</p>	<p>Identification d'objectifs et d'actions individuelles pour une amélioration des pratiques professionnelles au sein de son service.</p>	<p>Le jeu cadre « Etoile du changement » permettra de faire le point sur les réflexions et de mettre en lumière ce qu'il faut créer ou mettre en place, ou bien conserver et/ou développer, ou encore cesser.</p>

Le refus de soin

JEUX CADRES

- ✓ **Réaffirmer la place du résident/patient comme acteur de son projet de soin**
- ✓ **Connaître les droits du résident/patient et le cadre législatif qui encadre le refus de soin**
- ✓ **Savoir reconnaître le refus de soin et lui donner un sens**
- ✓ **Créer les conditions favorables à l'acceptation du soin**
- ✓ **Mettre en œuvre en équipe une démarche éthique autour des situations de refus de soin**

PRÉSENTATION

Le refus de soin est une situation courante en E.H.P.A.D. La complexité des situations et la fragilité des personnes prises en soin demandent une vigilance particulière ainsi qu'une collaboration étroite de tous les professionnels du soin permettant une prise en charge à la fois globale et individualisée de la personne.

Cette formation propose de sortir du schéma habituel de transmission du savoir vertical et s'appuie essentiellement sur l'utilisation d'activités pédagogiques alternatives, les « jeux cadres »

Ainsi, chaque séquence de formation sera introduite ou/et conclue par un « jeu cadre » choisi pour répondre à l'objectif de cette séquence (exemples : présenter une notion nouvelle, ordonner des idées par ordre d'importance, évaluer des connaissances, etc.).

La place active prise par les participants dans le processus de formation, à travers l'utilisation de ces stratégies pédagogiques alternatives, favorisera une meilleure appropriation des contenus tant théoriques que pratiques.

PUBLIC



Tous professionnels amenés à effectuer des soins de nursing et/ou des soins médicaux.

PRÉREQUIS

Aucun

FORMATEUR



Psychologue
ou Cadre de santé

MÉTHODE



- Réflexions et échanges
- Apports théoriques et pratiques
- Jeux cadres
- Jeux de rôle
- Questionnaires d'évaluation
- Attestation de formation



2 JOURS

Jusqu'à 12 pers.

2 690€
tous frais inclus

Formation en intra

Accessibilité
aux personnes handicapées !
Nous contacter pour adaptation
des conditions d'accueil.

OBJECTIFS PEDAGOGIQUES	CONTENU PEDAGOGIQUE	METHODES ET OUTILS PEDAGOGIQUES
Prendre conscience de ses représentations et comprendre leurs incidences sur la pratique professionnelle. Réaffirmer la place du patient comme acteur	Identification des représentations, craintes et/ou difficultés concernant le refus de soin, et détermination de leurs impacts sur les pratiques professionnelles. Réaffirmer la place du patient comme acteur	Jeu cadre favorisant l'analyse du concept de consentement par le groupe et l'exploration de ses différentes dimensions (information, autonomie...) - Jeux du « Cherchons ensemble » qui permet à un groupe de réfléchir d'une manière à la fois ouverte et structurée sur un sujet complexe ; les différentes étapes de ce jeu, facilitent l'émergence des idées essentielles, tout en permettant à chaque participant d'exprimer ses propres idées et de les confronter aux idées des autres. Débriefing et compléments théoriques.
Connaître le cadre législatif qui encadre le refus de soin et les droits du patient.	Loi du 4 mars 2002. Ordonnance du 16 août 2002. Lois Léonetti et Léonetti-Clays.	Jeux cadres « Le grand débat » qui encouragera les participants à lire de manière critique et à exprimer leurs opinions sur les textes législatifs au regard des réalités du terrain. Débriefing et mise en lien avec les pratiques au sein de l'établissement.
Connaître et mettre en oeuvre en équipe une démarche éthique	Les principes de l'éthique clinique.	Jeux cadres permettant de repérer les points importants de la démarche éthique et d'envisager sa mise en oeuvre sur le terrain : - « Priorité Plus » qui favorise la comparaison et la discussion autour des idées perçues comme essentielles par les différents participants et contribuera à une meilleure compréhension de la démarche éthique.
Savoir reconnaître le refus de soin et lui donner un sens	Quel sens au refus de soin ? - Les causes socio-environnementales - Les causes psychiques et/ou psychiatriques - Les causes organiques	Repérage des différentes causes possibles au refus de soin à l'aide du jeu cadre « 35 » qui permet aux participants de rechercher des idées sur un sujet, de confronter les idées dans le groupe et de classer ces idées par ordre de priorité. Débriefing et complément théoriques.
Créer les conditions favorables à l'acceptation du soin	Une approche adaptée aux déficits de la personne (proxémie, regard, toucher, parole) - Un soin personnalisé. - Entendre le refus / désir de la personne : entre acharnement et abandon.	Puis recherche de solutions adaptées à l'aide du « jeu de l'enveloppe » qui permet de trouver une solution à un problème en équipe après avoir déterminé les critères de jugement des solutions. Mise en lien avec des situations concrètes émanant des participants (le moment de la toilette, du repas...)
Transposer les acquis des 2 jours de formation dans les pratiques quotidiennes et dégager les axes d'amélioration en tenant compte de l'avancée de la démarche de la structure.	Repérage des axes d'amélioration collectifs re-situer chacun dans son rôle professionnel et dans l'équipe, en mesurer les responsabilités et les limites. Repérage des axes d'amélioration individuels et formalisation d'objectifs/actions individuels d'amélioration des pratiques professionnelles au sein de son service.	<ul style="list-style-type: none"> • Un jeu cadre de type « 5 en 5 » favorisera l'émergence des axes d'amélioration au sein du service et permettra de les hiérarchiser par ordre d'importance. • En individuel, à partir d'une grille proposée par la formatrice, chacun détermine 3 objectifs/actions d'amélioration de ses pratiques professionnelles.

La toilette relationnelle

- ✓ **Mieux appréhender les différents aspects (corporel, psychologique, culturel, éthique...) liés à la toilette**
- ✓ **Faire du temps « toilette » un moment relationnel privilégié du résidant et de plaisir partagé**
- ✓ **Réfléchir et donner du sens à sa pratique afin de développer la pratique de toilettes personnalisées**

CONTENU

Rappel de notions fondamentales en gériatrie afin de mieux appréhender les aspects liés à la toilette

Le rapport du sujet âgé à son corps (l'image de soi / du corps, le vécu des pertes, le regard porté)

La notion de respect dans la relation

La notion de propreté et d'hygiène du corps dans notre culture (le rapport aux odeurs et au visuel)

• A quoi sert une toilette :

- Les objectifs de « la toilette » (en tant que soin et prise en soin du résidant)
- Les types d'aide à la toilette selon l'autonomie (au lit, au lavabo, à la douche, au bain...)
- La position du soignant entre les obligations en matière d'hygiène corporelle (les toilettes), leur réalisation au cas par cas et la prise en compte des besoins et des attentes du résidant

• Comment solliciter / inviter le résidant à faire sa/une toilette ?

La relation au corps du résidant lors de la toilette : comment se positionner ?

- Ce qu'elle révèle : l'intimité, la nudité, (le respect de) la pudeur, l'érotisation
- Ce qu'elle implique : toucher et être touché dans la relation au cours de la toilette
- Ce qu'elle génère : la demande, les réticences, ou le refus d'être touché, les remerciements

• L'aide à la toilette du résidant présentant des troubles du comportement comme :

- La place de l'écoute et de l'observation
- L'importance des mots qui valorisent et accompagnent le temps de la toilette

Accompagner le temps de la toilette sans créer ou aggraver la dépendance ni infantiliser. La réflexion en équipe afin d'inscrire le temps toilette dans une démarche soignante individualisée.

PUBLIC



Tout professionnel pratiquant la toilette

PRÉREQUIS

Aucun

FORMATEUR



Psychologue ou Cadre de santé

MÉTHODE



- Réflexions et échanges
- Apports théoriques et pratiques
- Jeux de rôle
- Avec ou sans



Simulateur de vieillesse

- Questionnaires d'évaluation
- Attestation de formation



2 JOURS

Jusqu'à 12 pers.

2 690€

tous frais inclus

3 JOURS

Jusqu'à 12 pers.

3 690€

tous frais inclus

Formation en intra

Accessibilité aux personnes handicapées ! Nous contacter pour adaptation des conditions d'accueil.

La manutention de la personne âgée dépendante et la prévention des T.M.S

- ✓ Repérer les "mauvaises postures" pour prévenir les troubles musculo-squelettiques
- ✓ Développer des techniques de manutention adaptées
- ✓ Sécuriser l'aide aux déplacements

CONTENU

- Evaluation des pratiques et techniques de manutention utilisées
- Apports théoriques
- Apprentissage des techniques de manutention ;
 - Retournements
 - Rehaussements
 - Transferts
 - Transports relevés
 - Translations
- Pratique des exercices, réajustement
- Evaluation des acquisitions
- Utilisation des lits médicalisés, verticalisateurs, fauteuils roulants...
- Comportement juste en cas de chute

PUBLIC



Tout professionnel travaillant auprès des personnes âgées en établissement

PRÉREQUIS

Aucun

FORMATEUR



Moniteur(trice) en manutention, Kinésithérapeute

MÉTHODE



- Réflexions et échanges
- Apports théoriques et pratiques
- Exercices pratiques
 - Avec ou sans **Simulateur de vieillesse**
- Questionnaires d'évaluation
- Attestation de formation



2 JOURS

Jusqu'à 12 pers.

2 690€
tous frais inclus

Formation en intra

Accessibilité aux personnes handicapées !
Nous contacter pour adaptation des conditions d'accueil.

Nutrition et dépendances

- ✓ **Organiser les soins concernant la nutrition et participer à l'évaluation**
- ✓ **Etre capable d'assurer les soins spécifiques d'aide à la vie quotidienne en les adaptant au niveau d'autonomie**
- ✓ **Collaborer avec les partenaires de santé et l'entourage : constituer une équipe sur le projet restauration et la fonction alimentation**
- ✓ **Lutter contre la dénutrition**

CONTENU

- **Le maintien de l'autonomie physique et psychique**

Le sens du travail :

- Faire faire
- Aider à faire

- **Réflexion sur la dignité, le respect dans la pratique quotidienne des soins, la nutrition, l'alimentation**

- Modifications de l'alimentation liées à l'âge
- Les dimensions du soin (technique, relationnel, éducatif)
- L'installation pour les repas, l'aide, les moyens facilitant l'autonomie.

Atelier pratique avec le simulateur de vieillissement

- **Les difficultés rencontrées : malnutrition, dénutrition, déglutition et les solutions**

- La malnutrition
- Les refus de s'alimenter et de boire
- Les fausses routes et leur prévention
- Les nouvelles textures
- L'alimentation enrichie
- La mise en sécurité et la surveillance

- **Des attitudes positives**

- Neutralité, empathie, non discrimination
- Ecoute et mise en confiance
- Attitude face à des sujets présentant des troubles du comportement

Atelier pratique avec le simulateur de vieillissement

- **Le recueil de données sur les habitudes de vie de la personne âgée**

- Définition, méthode, recueil de données et projets de soins

- **Les ressources, les compétences de l'entourage :**

- Recueil de compléments d'informations sociales et familiales
- La dynamique familiale

- **Les transmissions et l'évaluation : dossier résident, projet individuel**

Traçabilité des actes, fiches d'observation et de transmission

PUBLIC



Tout professionnel
et équipe cuisine

PRÉREQUIS

Aucun

FORMATEUR



Ingénieur qualité
ou Diététicien(ne)

MÉTHODE



- Cours théoriques
- Support audiovisuel
- Exercices

• **Avec ou sans**

Simulateur de vieillesse
Questionnaires d'évaluation
• Attestation de formation



2 JOURS | **3 JOURS**

Jusqu'à 12 pers.

Jusqu'à 12 pers.

2 690€
tous frais inclus

3 690€
tous frais inclus

Formation en intra

Accessibilité
aux personnes handicapées !
Nous contacter pour adaptation
des conditions d'accueil.

Optimiser la qualité du service hôtelier

- ✓ **Identifier les changements liés au vieillissement**
- ✓ **Favoriser une réflexion sur les besoins des personnes âgées et des familles lors de l'entrée en établissement**
- ✓ **Organiser l'accueil de la personne âgée et de sa famille**

CONTENU

- La procédure d'accueil en établissement de la pré-admission à l'accueil réussi : Premier projet de vie construit
- L'entrée en institution : réorganisation des relations sociales, familiales et affectives de la personne âgée. Les familles des résidents accueillis en EHPAD ont un rôle important à jouer. Le rapport de « recommandation de bonnes pratiques professionnelles » de l'ANESM publié en décembre 2011, identifie 3 enjeux importants dans la relation entre les EHPAD et les familles :
 - « Faciliter le rapport entre le résident et ses proches ».
 - « Reconnaître la place des proches dans l'accompagnement des résidents ».
 - « Impliquer des acteurs extérieurs dans la vie de l'établissement ».
- Identification des besoins de la personne âgée et de sa famille : Connaissance de la personne âgée : histoire de vie et travail de deuil
- Préciser le rôle des soignants vis-à-vis des familles des résidents.
- Savoir comment favoriser l'accueil des familles en EHPAD.
- Préparer et organiser l'accueil de la personne âgée et de sa famille : visite, admission, entretien d'accueil, référent, transmission, suivi de l'intégration, supports d'information et de communication.
- Connaître les mécanismes d'installation des conflits entre les familles et les soignants.
- Les attitudes d'accueil : écoute, observation, information, conseil, orientations
- L'évaluation d'une entrée réussie
- La co-construction du premier projet personnalisé

PUBLIC



Tout professionnel travaillant auprès des personnes âgées en établissement

PRÉREQUIS

Aucun

FORMATEUR



Psychologue
ou Cadre de santé

MÉTHODE



- Etude de situation
- Apports théoriques
 - Jeux de rôle
- **Avec ou sans**

Simulateur de vieillesse mise en situation

- Questionnaires d'évaluation
- Attestation de formation



2 JOURS

Jusqu'à 12 pers.

2 690€
tous frais inclus

3 JOURS

Jusqu'à 12 pers.

3 690€
tous frais inclus

Formation en intra

Accessibilité
aux personnes handicapées !
Nous contacter pour adaptation
des conditions d'accueil.

Améliorer sa communication et sa relation avec la personne âgée en utilisant l'IA

✓ **Comprendre le fonctionnement de l'IA et ses possibles utilisations pour une meilleure communication et relation**

✓ **Explorer différentes application de l'IA dans le développement de techniques de communication**

CONSTAT DE DÉPART / CONTEXTE

• **L'intelligence artificielle envahie notre quotidien.** Et si elle pouvait nous aider à acquérir des techniques de communications adaptées au quotidien du soignant ? Face à une personne âgée désorientée qui veut aller chercher ses enfants à l'école ; face un résident agressif ou qui ne veut pas faire sa toilette... la communication verbale reste un outil fondamental pour le soignant.

• L'IA sert, ici, à s'approprier, intégrer et renforcer toutes les techniques acquises pendant les deux jours de formation ; ce qui rend l'application des acquis plus facile sur le terrain.

CONTENU

Comprendre comment utiliser l'intelligence artificielle pour améliorer sa communication verbale

- Présentation du fonctionnement de l'IA
- Importance de créer des prompts (des requêtes) efficaces
- S'approprier les techniques de la Validation de Naomie Feil
- Découverte et intégration des techniques de Validation de N. Feil :
 - Validation des émotions et sentiments
 - Reformulation
 - Quelles questions poser ?
 - Validation des souvenirs - Renforcement

Désamorcer les situations de tensions et/ou d'agressivité verbale d'une situation d'agressivité

- Les grands principes de désamorçage d'une situation d'agressivité - Refléter le vécu et ou l'émotion de la personne
 - Comment manifester son écoute active ?
 - Quelles phrases pour apaiser la personne ?

Faire évoluer le refus de soin dans le respect de la personne

- Comment se positionner et répondre face au refus de soin ?
- Inciter sans forcer grâce à une communication adaptée à la personnalité de la personne.

PUBLIC



Tout professionnel travaillant auprès des personnes âgées

PRÉREQUIS

Aucun

FORMATEUR



Hygiéniste qualifié(ne) en restauration

MÉTHODE



- Apports théoriques et méthodologiques
- Analyse de cas pratiques
 - Utilisation d'une IA
- Questionnaire d'évaluation
- Attestation de formation
- Attestation de formation



2 JOURS

Jusqu'à 12 pers.

2 690€
tous frais inclus

Formation en intra

Accessibilité
aux personnes handicapées !
Nous contacter pour adaptation
des conditions d'accueil.

	OBJECTIFS PÉDAGOGIQUES	CONTENU PÉDAGOGIQUE	MÉTHODES ET OUTILS PÉDAGOGIQUES
JOUR 1 Acquisition de connaissances et compétences	<p>Comprendre comment utiliser l'intelligence artificielle pour améliorer sa communication verbale.</p> <p>S'approprier les techniques de la Validation de Naomie Feil.</p>	<ul style="list-style-type: none"> - Présentation du fonctionnement de l'IA - L'importance de créer des prompts (des requêtes) efficaces <p>Découverte et intégration des techniques de Validation de N. Feil</p> <ul style="list-style-type: none"> - Validation des émotions et sentiments - Reformulation - Quelles questions poser ? - Validation des souvenirs - Renforcement 	<p>Apports théoriques et méthodologiques</p> <p>Présentation et expérimentation en groupe sur grand écran</p> <p>En sous-groupe, analyse d'une situation amenée par la formatrice</p> <p>Débriefing et apports méthodologiques</p> <p>Exercices pratiques d'utilisation de la méthode de la Validation en sous-groupe à partir d'exemples de situations du quotidien des participants :</p> <ul style="list-style-type: none"> — recherche de réponses adaptées sans l'IA — création de prompts efficaces pour interroger l'IA <p>Retour au groupe, sur grand écran :</p> <ul style="list-style-type: none"> — utilisation de l'IA pour enrichir les réponses proposées. <p>Compléments théoriques et méthodologiques.</p> <p>Si besoin, travail en sous- groupes, à partir de nouveaux exemples</p>
	OBJECTIFS PÉDAGOGIQUES	CONTENU PÉDAGOGIQUE	MÉTHODES ET OUTILS PÉDAGOGIQUES
JOUR 2 Acquisition de connaissances et compétences	<p>Désamorcer les situations de tensions et/ou d'agressivité verbale</p>	<p>Les grands principes de désamorçage d'une situation d'agressivité.</p> <ul style="list-style-type: none"> - Refléter le vécu et ou l'émotion de la personne - Comment manifester son écoute active ? - Quelles phrases pour apaiser la personne ? 	<p>En sous-groupe, analyse de situations amenées par la formatrice</p> <p>Débriefing et apports méthodologiques</p> <p>Exercices pratiques de désamorçage en sous-groupe à partir d'exemples de situations du quotidien des participants :</p> <ul style="list-style-type: none"> — recherche de réponses et postures adaptées sans l'IA — création de prompts efficaces pour interroger l'IA <p>Retour au groupe, sur grand écran :</p> <ul style="list-style-type: none"> — utilisation de l'IA pour enrichir les réponses proposées. <p>Compléments théoriques et méthodologiques.</p> <p>Proposition de jeux de rôles ou si besoin, travail en sous- groupes, à partir de nouveaux exemples.</p>
	<p>Faire évoluer le refus de soin dans le respect de la personne</p>	<ul style="list-style-type: none"> - Comment se positionner et répondre face au refus de soin ? - Inciter sans forcer grâce à une communication adaptée à la personnalité de la personne. 	<p>En sous-groupe, analyse de situations amenées par la formatrice</p> <p>Débriefing et apports méthodologiques</p> <p>Exercices pratiques de positionnement en sous-groupe à partir d'exemples de situations du quotidien des participants :</p> <ul style="list-style-type: none"> — recherche de réponses et postures adaptées sans l'IA — création de prompts efficaces pour interroger l'IA <p>Compléments théoriques et méthodologiques.</p> <p>Retour au groupe, sur grand écran :</p> <ul style="list-style-type: none"> — utilisation de l'IA pour enrichir les réponses proposées et les adaptées à la personnalité des résidents
Analyse des pratiques professionnelles	<p>Transposer les acquis de la journée de formation dans les pratiques quotidiennes et évaluer la formation.</p>	<p>Synthèse sur les apports de la formation.</p>	<p>Echanges et questionnements.</p>

Redonner du sens au soin et développer une cohésion d'équipe autour des valeurs partagées

Permettre à chaque professionnel de :

- ✓ **Identifier et s'approprier les valeurs incontournables du soin**
- ✓ **(Re)Penser le soin au regard de son environnement de travail (établissement, service, équipe, public accueilli)**
- ✓ **Améliorer la communication et accroître la coopération au sein de l'équipe**

CONSTAT DE DEPART / CONTEXTE

Toute pratique soignante professionnelle s'inscrit dans le cadre d'une philosophie de soins - c'est à dire d'une réflexion sur le prendre-soin, sur l'être humain dont on prend soin, sur ce qu'est et devrait être, la profession à laquelle appartient le soignant, sur le sens et la légitimité des pratiques... Pour faire converger les convictions de chacun vers une vision commune du soin, il est important que cette réflexion soit menée ensemble.

OBJECTIFS PÉDAGOGIQUES	CONTENU PÉDAGOGIQUE	METHODES ET OUTILS PÉDAGOGIQUES
Définir le soin.	Le soin – définitions. Les bases fondamentales et les différentes dimensions du soin. La relation soignant-soigné et la posture professionnelle du soignant.	Jeu cadre favorisant l'analyse du concept de soin par le groupe et l'exploration de ses différentes dimensions - Jeux du « Cherchons ensemble » qui permet à un groupe de réfléchir d'une manière à la fois ouverte et structurée sur un sujet complexe ; les différentes étapes de ce jeu, facilitent l'émergence des idées essentielles, tout en permettant à chaque participant d'exprimer ses propres idées et de les confronter aux idées des autres. Débriefing ; compléments théoriques et législatifs.

PUBLIC



Tout professionnel travaillant en établissement de santé

PRÉREQUIS

Aucun

FORMATEUR



Psychologue ou Cadre de santé

MÉTHODE



- Réflexions et échanges
- Apports théoriques et pratiques
- Jeux cadres
- Questionnaires d'évaluation
- Attestation de formation



2 JOURS

Jusqu'à 12 pers.

2 690€
tous frais inclus

Formation en intra

Accessibilité aux personnes handicapées !
Nous contacter pour adaptation des conditions d'accueil.

OBJECTIFS PEDAGOGIQUES	CONTENU PEDAGOGIQUE	METHODES ET OUTILS PEDAGOGIQUES
<p>Repenser le soin au regard des évolutions du secteur sanitaire et médico-social.</p> <p>Clarifier le rôle et les de missions de chacun au sein de l'équipe pluridisciplinaire.</p>	<p>Qu'est-ce qui caractérise :</p> <ul style="list-style-type: none"> - Les personnes accueillies au sein de l'établissement ou du service ? (âge, pathologie, dépendance et/ou perte d'autonomie, notions de vulnérabilité et fragilité...); - Le travail au sein de l'établissement ou du service ? (lieu de soins / lieu de vie ; démarche qualité...). - L'équipe pluridisciplinaire en E.H.P.A.D. : composition, rôle et place de chacun ; complémentarité et collaboration. - Cohésion, cohérence, continuité. - Un engagement autour de valeurs et objectifs communs. 	<p>Jeu cadre permettant le repérage des spécificités des personnes âgées accompagnés au sein de la structure - « 35 » qui permet aux participants de rechercher des idées sur un sujet, de confronter les idées dans le groupe et de classer ces idées par ordre de priorité.</p> <p>Débriefing et compléments théoriques (représentations et réalité des populations accueillies, articulation avec les évolutions du secteur...).</p> <p>Identification des principales composantes du travail en E.H.P.A.D. à l'aide d'un jeu cadre de type « Priorité Plus » qui favorise la comparaison et la discussion autour des idées perçues comme essentielles par les différents participants.</p> <p>Compléments théoriques et législatifs.</p> <p>Mise en sens des différentes notions (complémentarité, collaboration, cohérence...) à l'aide du « jeu de blason » qui permet de créer les conditions d'une réflexion positive sur l'identité, les valeurs, le sens de l'équipe et favorise la cohésion d'équipe.</p> <p>Compléments théoriques.</p>
<p>Développer ses compétences en communication.</p>	<p>Les principes de la communication.</p> <ul style="list-style-type: none"> - Communication verbale et non verbale : l'importance de la congruence entre les 2. - Les poisons de la communication verbale : évaluation, jugement, interprétation... - Savoir écouter. - Mais aussi se faire comprendre, transmettre une information... : comment bien communiquer ? 	<p>Jeu cadre permettant le repérage d'oppositions binaires dans « Les styles de communication » - l'objectif de cette activité est de comprendre cette diversité et cette polarité dans les styles de communication et de porter un regard plus objectif sur les avantages et les inconvénients des deux aspects d'une dichotomie liée aux styles de communication.</p> <p>Débriefing et compléments théoriques. Des jeux de rôles ou d'autres jeux autour de la communication pourront également être proposés en complément au regard des difficultés évoquées par le groupe.</p>
<p>S'inscrire dans un travail d'équipe.</p> <p>Dégager les axes d'amélioration collectifs au sein des services.</p> <p>Dégager les axes d'amélioration individuels.</p>	<ul style="list-style-type: none"> - Conditions favorables au travail en équipe. - L'individuel et le collectif. - La gestion des conflits et la recherche de solution en groupe. <p>Repérage des axes d'amélioration collectifs.</p> <p>Quels freins, quelles difficultés au travail en équipe ?</p> <p>Quelles limites ? Quels enjeux ?</p> <p>Quels doutes, quelles interrogations ?</p> <p>Repérage des axes d'amélioration individuels et formalisation d'objectifs/ actions individuels d'amélioration des pratiques professionnelles au sein de son service.</p>	<p>Un jeu cadre de type « 5 en 5 » favorisera l'émergence des conditions favorables au travail en équipe et permettra de les hiérarchiser par ordre d'importance.</p> <p>Le jeu cadre « conflits bien gérés » permettra à une ou des équipes d'analyser des problèmes, de formuler des buts, de générer des solutions alternatives et de prendre des décisions, pour arriver à une solution collaborative qui soit meilleure que les solutions individuelles.</p> <p>En sous-groupe puis retour au grand groupe.</p> <p>En individuel, à partir d'une grille proposée par la formatrice, chacun détermine 3 objectifs/actions d'amélioration de ses pratiques professionnelles.</p>

Le vieillissement des personnes handicapées

- ✓ **Connaître et comprendre les besoins des personnes handicapées vieillissantes**
- ✓ **Favoriser l'accueil de ces personnes et leur intégration pour la qualité de vie en établissement.**
- ✓ **Améliorer ses pratiques professionnelles auprès de l'ensemble des résidents par un travail en équipe pluridisciplinaire**

CONTENU

- **Les handicaps**
 - Déficience, incapacité, handicap
 - Les principaux handicaps et leurs conséquences
- **Le handicap mental**
 - Les définitions
 - Les origines
 - Les différentes formes
 - Age mental et quotient intellectuel
- **Handicap et vieillissement**
 - Les capacités et les limites de l'adulte âgé déficient
 - Les particularités du vieillissement chez la personne âgée handicapée mentale
- **Les particularités de l'accompagnement**
 - L'accueil
 - La vie quotidienne
 - L'animation
 - Les soins
 - Les relations familiales
- **Les axes d'amélioration au sein du service**

PUBLIC



Tout professionnel travaillant auprès des personnes âgées handicapées

PRÉREQUIS

Aucun

FORMATEUR



Psychologue
ou Cadre de santé

MÉTHODE



- Apports théoriques
 - Jeux de rôle
- Questionnaires d'évaluation
- Attestation de formation



2 JOURS

Jusqu'à 12 pers.

2 690€
tous frais inclus

Formation en intra

Accessibilité
aux personnes handicapées !
Nous contacter pour adaptation
des conditions d'accueil.

Vieillesse et pathologies psychiatriques

- ✓ **Connaître les pathologies psychiatriques de la personne âgée et comprendre les comportements qui y sont associés.**
- ✓ **Appréhender l'impact de la maladie sur la dimension relationnelle et ses répercussions sur la vie sociale et les activités du quotidien.**
- ✓ **Améliorer l'accompagnement des personnes présentant des pathologies psychiatriques.**

CONTENU

• **Identification des attentes, besoins et questionnements professionnels autour de l'accompagnement des personnes âgées atteintes de pathologies psychiatriques.**

• **Comprendre les notions de personnalités et décompensation. Différencier les névroses et les psychoses.**

- La notion de personnalité de base : mécanismes de défense et possibilités d'élaboration.
- Personnalités névrotiques et décompensations névrotiques.
- Personnalités psychotiques et décompensations psychotiques.
- Les personnalités dites « états limites » et leurs décompensations.

• **Identifier les principales pathologies rencontrées et repérer leurs caractéristiques et a.**

- Schizophrénies, paranoïas, troubles bipolaires, troubles obsessionnels, compulsifs, phobies, troubles somatoformes et hystéries.
- Les troubles psycho-comportementaux associés : anxiété et troubles de l'humeur, troubles du comportement (agitation, agressivité), troubles psychotiques (délires et hallucinations), troubles des comportements élémentaires (troubles du sommeil, de l'alimentation et de la sexualité).

• **Comprendre les répercussions de la maladie pour la personne et son entourage.**

L'impact de la maladie sur les dimensions relationnelles et sociales : la relation à l'Autre, les (com)pulsions, le refus du changement et le besoin d'immuabilité, les conduites addictives et les conduites à risques.

• **Développer des attitudes et des actions adaptées. Mettre en œuvre des stratégies non médicamenteuses opérationnelles.**

- Améliorer la communication verbale : écoute active, reformulation et validation des émotions de la personne.
- Prendre en compte la communication non verbale : distance, posture, toucher.
- Proposer des outils adaptés de type Animation flash.
- Prévenir et gérer l'agressivité dans les soins : la détection des signes précurseurs ; quelle attitude ? quelle parole ? quelle stratégie ? comment être contenant ?

• **Améliorer l'accompagnement de la personne âgée atteinte de pathologie psychiatrique.**

- L'importance du travail en équipe : cohérence, relais...
- Mettre en œuvre une démarche de soin personnalisé : enjeux, conditions, limites.
- Identification des axes d'amélioration et élaboration d'une feuille de route permettant la mise en œuvre d'actions concrètes.

PUBLIC



Tout professionnel travaillant auprès des personnes âgées en établissement

PRÉREQUIS

Aucun

FORMATEUR



Psychologue ou Cadre de santé

MÉTHODE



- Réflexions et échanges
- Apports théoriques et pratiques
- Jeux de rôle
- Questionnaires d'évaluation
- Attestation de formation



2 JOURS

Jusqu'à 12 pers.

2 690€
tous frais inclus

Formation en intra

Accessibilité aux personnes handicapées !
Nous contacter pour adaptation des conditions d'accueil.

L'accompagnement en fin de vie

- ✓ **Connaître les évolutions de la législation encadrant la fin de vie et notamment la loi dite Claeys-Léonetti du 2 février 2016 créant de nouveaux droits en faveur des malades et des personnes en fin de vie**
- ✓ **Accompagner la personne âgée en fin de vie : écoute et comportement justes**
- ✓ **Identifier les besoins de la personne âgée en fin de vie et apporter des réponses adaptées à son évolution physique et psychique**
- ✓ **Accompagner la famille de la personne âgée en fin de vie**
- ✓ **Se situer et améliorer sa pratique au sein de l'équipe pluridisciplinaire**

CONTENU

- Réflexion sur les mécanismes de l'attachement, des émotions et des sentiments
- Deuil et perte chez l'être humain tout au long de la vie
- La mort et les étapes de fin de vie : les cinq étapes selon E. Kübler Ross
- Les besoins des personnes âgées en fin de vie : soins de nursing et de confort, accompagnement et relation d'aide, écoute et communication
- Les besoins des familles
- Les besoins des soignants et le travail en équipe pluridisciplinaire
- Synthèse sur l'accompagnement

PUBLIC



Tout professionnel travaillant auprès des personnes âgées

PRÉREQUIS

Aucun

FORMATEUR



Psychologue en gérontologie, ou Cadre de santé

MÉTHODE



- Apports théoriques
 - Etude de cas
 - Echange, partage d'expérience
- Questionnaires d'évaluation
- Attestation de formation



2 JOURS

Jusqu'à 12 pers.

2 490€
tous frais inclus

3 JOURS

Jusqu'à 12 pers.

3 490€
tous frais inclus

Formation en intra

Accessibilité
aux personnes handicapées !
Nous contacter pour adaptation
des conditions d'accueil.

Le toucher au bout de la vie

- ✓ **Accompagner la personne âgée en fin de vie - écoute et comportement justes - en prenant en compte les évolutions de la législation encadrant la fin de vie et notamment la loi dite Claey-Léonetti du 2 février 2016**
- ✓ **Identifier les besoins de la personne âgée en fin de vie et apporter des réponses adaptées à son évolution physique et psychique**
- ✓ **Mettre en œuvre des actions visant à apporter un soutien et un confort face à la douleur physique et /ou psychologique**
- ✓ **Se situer dans son rôle de soignant et améliorer sa pratique pour le maintien d'une qualité de vie jusqu'au bout**
- ✓ **S'interroger sur sa propre implication face à la mort pour mieux comprendre nos difficultés**

CONTENU

• **Prendre conscience de ses représentations** (de l'accompagnement de fin de vie, du toucher dans ce type d'accompagnement) **et comprendre leurs incidences sur la pratique professionnelle.**

• **La mort à travers les âges et les sociétés.**

• **Repérer les besoins psychologiques et physiques de la personne en fin de vie et apporter des réponses adaptées.**

- Les mécanismes de l'attachement, des émotions et des sentiments.
- Les 5 étapes psychiques face à la mort annoncée (E. Kübler-Ross).
- Accompagnement et relation d'aide.
- Ecoute et communication.
- Les soins de nursing et de confort.
- Alimentation et hydratation de la personne en fin de vie.
- La prise en charge de la douleur et des symptômes gênants.
- Rappel de la législation en vigueur : les lois Léonetti et Claey-Léonetti et leurs implications.

• **Connaître le langage du corps et apprivoiser le toucher pour mieux donner et recevoir.**

- Nos sens comme outils de la communication tout au long et jusqu'au bout de la vie.
- La place particulière du toucher dans la sensorialité.
- Le toucher : une expérience, un vécu.
- La notion de cuirasse caractérielle.
- Comment donner ce qu'on n'a pas reçu ?
- Etre physiquement et émotionnellement disponible pour apporter un « toucher intuitif » adapté à la personne âgée en fin de vie.

• **Acquérir des techniques de « toucher intuitif », adaptées à la relation soignant-soigné, dans l'accompagnement de fin de vie.**

- Introduction au « toucher intuitif » : principes et techniques de base.
- Le « toucher intuitif » des mains.
- Le « toucher intuitif » des pieds.
- Ecoute et accueil de ce que le toucher libère chez la personne.
- Cadre éthique du « toucher intuitif ».
- Le « toucher intuitif » du visage.
- Approche spécifique des zones crispées, rétractées, douloureuses.
- Limites et contre-indications.

• **Se situer dans l'équipe pluridisciplinaire, identifier son rôle et en accepter les limites.**

- L'équipe pluridisciplinaire dans l'accompagnement de fin de vie : enjeu, conditions, limites.
- Rôle et place de chacun au sein de l'équipe.
- La place de la mort dans un lieu de vie ; l'annonce de la mort ; le sens des rituels.

• **Identification d'objectifs individuels et collectifs d'amélioration des pratiques professionnelles au sein de son service. Formalisation d'une feuille de route permettant la mise en œuvre d'actions concrètes.**

PUBLIC

Personnel soignant



PRÉREQUIS

Aucun

FORMATEUR

Psychologue
ou Cadre de santé



MÉTHODE

- Apports théoriques et pratiques
- Réflexions et échanges autour des thèmes proposés
- Apprentissage de différents gestes de massages
- Questionnaires d'évaluation
- Attestation de formation



2 JOURS

Jusqu'à 12 pers.

2 690€

tous frais inclus

3 JOURS

Jusqu'à 12 pers.

3 690€

tous frais inclus

Formation en intra

Accessibilité
aux personnes handicapées !
Nous contacter pour adaptation
des conditions d'accueil.

Évaluer et soulager la douleur

- ✓ **Comprendre les origines et manifestations de la douleur**
- ✓ **Connaître les spécificités de l'évaluation et de la prise en charge de la douleur chez les patients non communicants**
- ✓ **Définir en équipe pluridisciplinaire les conduites à tenir et les réponses à apporter**
- ✓ **Améliorer la qualité de la vie de la personne âgée douloureuse**

CONTENU

- **Définitions : douleur et souffrance, aiguë/ chronique.**
 - Les aspects neurophysiologiques.
 - Les aspects psychologiques : l'anxiété, la peur, la dépression.
 - Les expressions de la douleur : la plainte et ses significations
 - Le corps, les mimiques et les postures - le retentissement sur le comportement (lien avec l'agitation et les autres troubles du comportement).
 - Historique de la douleur.
- **Les différents types d'outils d'évaluation** (auto-évaluation / hétéro-évaluation, douleur aiguë / douleur chronique) : intérêt, interprétation des résultats et limites.
 - Les outils d'auto-évaluation.
 - Les outils d'hétéro-évaluation.
 - L'observation quotidienne.
 - Traçabilité de la douleur et transmission.
- **Les traitements** médicamenteux (et leurs effets secondaires).
 - Les traitements non médicamenteux et les aides complémentaires : les techniques de relaxation corporelle et musicale, le toucher détente, les aides techniques au confort de la personne, l'espace Snoezelen.
 - L'importance de la relation et de la prise en compte de la personne dans son individualité : relation d'aide et écoute active, les soins de confort et le toucher relationnel, le projet de vie...
- **Le soignant face à la souffrance de l'autre** : reconnaître la souffrance de l'autre malgré les mécanismes de la défense, la culpabilité, l'épuisement.
 - Le travail en équipe pluridisciplinaire : une nécessité.
 - Les modalités de transmission et de traitements des informations : outils, relève, synthèse.
 - Le soutien des équipes : groupes de paroles.

PUBLIC

Infirmier(e),
aide-soignant(e),
auxiliaire de vie



PRÉREQUIS

Aucun

FORMATEUR

Psychologue
ou Cadre de santé



MÉTHODE

- Apports théoriques
- Echanges, partage d'expériences, réflexions autour de cas pratiques
- Présentation d'outils, de protocoles
- Questionnaires d'évaluation
- Attestation de formation



2 JOURS | 3 JOURS

Jusqu'à 12 pers.

Jusqu'à 12 pers.

2 690€
tous frais inclus

3 690€
tous frais inclus

Formation en intra

Accessibilité
aux personnes handicapées !
Nous contacter pour adaptation
des conditions d'accueil.

Le travail de l'équipe de nuit

✓ Mieux appréhender le travail de nuit

✓ Valoriser son rôle

✓ Trouver sa place dans l'équipe

✓ Gérer son stress

CONTENU

• Les conséquences et effets du travail de nuit sur le soignant

- Travail posté, travail de nuit, horaires décalés ou atypiques : définitions.
- Le travail de nuit - choix ou nécessité ?
- Les spécificités du travail de nuit (polyvalence, autonomie, responsabilités).
- Les perturbations de la vie sociale et familiale.
- Les effets du travail sur le rythme circadien, le corps, la santé.
- La dynamique du sommeil : chronobiologie - les cycles du sommeil et ses différentes phases.
- Les inégalités devant le sommeil : les variations en fonction de l'âge et des individus.
- Etre acteur de son hygiène de vie : alimentation, activité...
- Les outils d'aide au diagnostic.
- Savoir se détendre et récupérer : la relaxation et la respiration.

• Les effets de la nuit sur le patient

- La nuit et la place de l'imaginaire (peurs, craintes, angoisses, cauchemars...).
- Les demandes et besoins du patient la nuit.
- La douleur et l'inconfort.
- L'incontinence, les changes.
- La faim du patient la nuit.
- Les troubles du sommeil (insomnies, hypersomnies, parasomnies) et les différentes stratégies de prises en charges médicamenteuses et non médicamenteuses.

• Le rôle et la mission du soignant la nuit

- La solitude du soignant et sa nécessaire polyvalence.
- La multiplicité des tâches et leur hiérarchisation.
- Faire face aux situations de crise (agressivité, chute, urgence, décès...).
- Sécurité et responsabilité.
- Les particularités de la relation avec la personne âgée, la nuit.

• Le travail en équipe

- La solidarité dans l'équipe de nuit.
- Les relations entre l'équipe de jour et l'équipe de nuit.
- La continuité dans les soins : les transmissions, précision et fiabilité des informations.

PUBLIC



Tout professionnel travaillant auprès des personnes âgées en équipe de nuit

PRÉREQUIS

Aucun

FORMATEUR



Psychologue ou Cadre de santé

MÉTHODE



- Apports théoriques
- Etude de cas concrets
 - Jeux de rôle
- Questionnaires d'évaluation
- Attestation de formation



2 JOURS

Jusqu'à 12 pers.

2 690€
tous frais inclus

Formation en intra

Accessibilité
aux personnes handicapées !
Nous contacter pour adaptation
des conditions d'accueil.

Les transmissions ciblées

- ✓ **Acquérir une méthodologie d'utilisation d'outils et de supports de l'information autour du patient**
- ✓ **Améliorer la qualité des écrits professionnels**
- ✓ **Garantir une traçabilité des soins et de l'information**
- ✓ **Faciliter la communication entre les différents intervenants**
- ✓ **S'entraîner à rédiger les transmissions ciblées en terme de données, actions, résultats**

CONTENU

- **Connaître le contexte législatif des transmissions ciblées.**
 - Loi du 4 mars 2002, relative aux droits des malades et à la qualité du système de santé : droits des usagers et obligations des professionnelles
 - Confidentialité, secret professionnel et secret partagé
 - Obligation de qualité
 - Recommandations de Bonnes Pratiques Professionnelles
- **Replacer les transmissions ciblées au sein de la démarche de soins.**
 - Définition et étapes de la démarche de soins
 - Le raisonnement clinique et le diagnostic infirmier
 - Le dossier de soins : analyse de l'existant
 - Les caractéristiques du diagramme médical et du diagnostic infirmier
 - Le diagramme de soins
 - Mise en pratique des transmissions ciblées à partir de cas concrets
 - Transposer les acquis des 3 jours de formation dans les pratiques quotidiennes et dégager les axes d'amélioration
 - Questionnaire d'auto-évaluation des apports et analyse des écarts entre les deux phases d'auto-évaluation (début et fin de la formation)
 - Questionnaire de satisfaction de la formation

PUBLIC



Infirmier(e),
Aide-soignant(e), Aide
médico-psychologique,
ASH

PRÉREQUIS

Aucun

FORMATEUR



Cadre infirmier(e)

MÉTHODE



- Apports théoriques
- Etudes méthodologiques
- Exercices pratiques
- Questionnaires d'évaluation
- Attestation de formation



2 JOURS

Jusqu'à 12 pers.

2 690€
tous frais inclus

Formation en intra

Accessibilité
aux personnes handicapées !
Nous contacter pour adaptation
des conditions d'accueil.

La grille AGGIR

- ✓ **Appréhender la grille AGGIR, en tant qu'outil d'évaluation**
- ✓ **Savoir lire et comprendre les différentes variables**
- ✓ **Savoir interpréter les résultats et mesurer leurs conséquences**
- ✓ **Intégrer la grille AGGIR dans la démarche de soins**

CONTENU

- **Identification des attentes, des questionnements et des difficultés des participants.**
- **Connaître le contexte historique et législatif de la grille AGGIR et comprendre les enjeux de son utilisation.**
 - Historique et mise en place de la grille AGGIR.
 - Les groupes Iso-Ressources.
 - Le GIR Moyen pondéré.
 - La mise en place d'un plan d'aides et de soins personnalisés.
- **Appréhender la grille AGGIR dans une démarche d'évaluation globale de la personne âgée**
 - Les principales dimensions de l'évaluation gériatrique.
 - Les différents objectifs de l'évaluation (dépistage, prévention, amélioration de la qualité de vie...).
 - Les concepts d'autonomie et de dépendance.
 - L'évaluation : une pratique pluridisciplinaire.
- **(Re)Découvrir la grille AGGIR**
 - Les activités analysées dans le modèle AGGIR : variables discriminantes et variables illustratives.
 - Les 4 adverbies.
 - Les 3 modalités de codage.
 - La recherche de la cohérence des codages.
- **S'approprier la méthodologie de codage de la grille AGGIR.**
 - Cotations de cas pratiques.
 - Analyse des résultats.
 - Transposer les acquis de la formation dans les pratiques quotidiennes et dégager les axes d'amélioration.
 - Questionnaire d'auto-évaluation des apports et analyse des écarts entre les deux phases d'auto-évaluation (début et fin de la formation).
 - Questionnaire de satisfaction de la formation.

PUBLIC



Tout professionnel travaillant auprès des personnes âgées

PRÉREQUIS

Aucun

FORMATEUR



Cadre infirmier(e)

MÉTHODE



- Analyse des pratiques
 - Apports théoriques
- Vidéo et outil informatique
 - Cas concrets
- Questionnaires d'évaluation
- Attestation de formation



1 JOUR

Jusqu'à 12 pers.

1 795€
tous frais inclus

Formation en intra

Accessibilité
aux personnes handicapées !
Nous contacter pour adaptation
des conditions d'accueil.

La question de l'éthique : une démarche collective à l'intention des professionnels accompagnant les personnes âgées

- ✓ **Définir les concepts**
- ✓ **Mettre en œuvre le questionnement éthique**
- ✓ **Construire le cadre**
- ✓ **Pérenniser la démarche**

CONTENU

- **Inventaire des outils en place dans la structure et échange avec les participants sur l'éthique et les pratiques professionnelles.**
- **Définir les concepts.**
 - Définitions : Ethique, morale, droit, déontologie, responsabilités, bonnes pratiques.
- **Rappeler le cadre légal** et réglementaire en matière de déontologie et d'éthique dans la pratique soignante.
 - Droits des malades et/ou des résidents : information, consentement, refus, fin de vie... (loi relative aux droits des malades et à la fin de vie ; loi créant de nouveaux droits en faveur des malades et des personnes en fin de vie ; loi relative aux droits des malades et à la qualité du système de santé ; loi rénovant l'action sociale et médico-sociale).
 - Obligations professionnelles : les règles professionnelles (secret professionnel), le code de déontologie, les recommandations de l'ANESM et de l'HAS.
- **Connaître les fondements du questionnement éthique.**
 - Qu'est-ce que la réflexion éthique ?
 - Quels sont ses apports ?
 - Les principes éthiques : autonomie, bienfaisance et non malfaisance, proportionnalité, équité (justice).
- **Amorcer le questionnement éthique au sein de l'établissement.**
 - La réflexion éthique autour de l'accompagnement des personnes âgées : dépendance, autonomie, incapacité juridique, vulnérabilité, fin de vie et soins palliatifs.
 - Les outils du questionnement éthique : comité d'éthique, chartes...
 - La valorisation de la question éthique dans le projet institutionnel.
- **Connaître et comprendre ses responsabilités en tant que professionnel.**
 - Le respect et la dignité.
 - Le refus de soins.
 - La relation soignant/soigné.
- **Développer la démarche éthique.**
 - La coopération d'équipe et les lieux d'échange.
 - Les contraintes liées à l'institution.
 - L'organisation de la réflexion éthique dans le respect de l'autre.
- **Mettre en place une instance éthique et des groupes de travail.**
 - L'instance éthique.
 - Les groupes de travail thématiques et d'amélioration des pratiques.
 - Le soutien aux professionnels.
- **Dégager les axes d'amélioration au sein des services.**
 - Identification d'objectifs d'amélioration en tenant compte de l'avancée de la démarche dans la structure.
 - Formalisation d'une feuille de route permettant la mise en œuvre d'actions concrètes.

PUBLIC



Tout professionnel travaillant au contact des personnes âgées au sein de la structure médico-sociale.

PRÉREQUIS

Aucun

FORMATEUR



Ingénieur qualité ou Psychologue du travail

MÉTHODE



- Apports théoriques
- Réflexion commune
- Travaux pratiques
- Questionnaires d'évaluation
- Attestation de formation



2 JOURS

Jusqu'à 12 pers.

2 690€
tous frais inclus

Formation en intra

Accessibilité
aux personnes handicapées !
Nous contacter pour adaptation
des conditions d'accueil.

Mettre en oeuvre les animations flash

- ✓ **Comprendre les objectifs de l'Animation Flash et en maîtriser la méthodologie**
- ✓ **Promouvoir des activités d'animation favorisant la diminution des troubles du comportement**
- ✓ **Développer une approche et un accompagnement relationnel adaptés en vue de consolider l'Animation Flash**

CONTENU

Comprendre les enjeux de l'utilisation d'animations adaptées dans l'accompagnement des personnes atteintes de maladies d'Alzheimer ou apparentées.

- L'animation envisagée comme « traitement non pharmacologique de la maladie d'Alzheimer et des pathologies apparentées : animation occupationnelle/ animation thérapeutique
- Les grands principes de l'animation auprès de personnes âgées désorientées et/ou manifestant des troubles du comportement : faire appel aux capacités existantes de la personne, éviter la mise en échec et la sur-stimulation, favoriser un environnement calme et rassurant...
- Les limites de l'animation en groupe avec des âgées désorientées et/ou manifestant des troubles du comportement.

Comprendre ce que sont les Animations Flash. Acquérir les principes de base de ces animations.

- Les objectifs de l'Animations Flash : aider la personne à s'apaiser, réduire le trouble du comportement et/ou en limiter l'évolution pour prévenir les situations de crise
- Le cadre de l'Animation Flash
 - Pour qui ? La notion de troubles productifs.
 - Quand ? Le repérage précoce du trouble du comportement.
 - Comment ? L'importance de la relation duelle ; une durée de 15 minutes maximum.

Développer des Animations Flash adaptées.

- Méthodologie de l'Animation Flash :
 - L'identification des centres d'intérêt de la personne âgée et l'élaboration d'une liste d'activités dérivatives à lui proposer.
 - La réalisation de « kits d'Animation Flash » prêt à l'emploi pour chaque résident/patient.
 - L'évaluation de l'Animation Flash et de son impact sur le trouble du comportement.
- Différents types d'activités pouvant être mise en œuvre en Animation Flash :
 - Activités « réminiscence » (photos souvenirs, ou objets, chant...)
 - Activités sensorielles (musique, textures à toucher – exemple du Sac d'Augustine)
 - Activités de la vie quotidienne (journal, pliage de linge...)
 - Activités à résonance affective (caresse à un animal, utilisation d'une poupée empathique)
 - Activités « dans l'action » (marcher, manipuler une balle...)
 - Activités de relaxation (toucher-détente, respiration...)
- Les limites de l'Animation Flash.

Développer des attitudes et des comportements facilitant l'engagement de la personne âgée dans l'Animation Flash.

- Comment amener l'Animation Flash ?
- Comment accompagner la personne dans l'Animation Flash ?
 - Eviter la mise en échec et valoriser la personne âgée.
 - Permettre à la personne d'être un acteur à part entière.
 - Ecouter et valider ses émotions.
- Comment adapter l'activité en fonction du niveau d'évolution de la maladie ?
- Abandonner l'idée de performance et/ou de résultat.

PUBLIC



Tout professionnel travaillant auprès des personnes âgées en établissement

PRÉREQUIS

Aucun

FORMATEUR



Psychologue

MÉTHODE



- Réflexions et échanges
- Apports théoriques et méthodologiques
 - Mise en pratique des Animations Flash
- Questionnaires d'évaluation
- Attestation de formation



2 JOURS

Jusqu'à 12 pers.

2 690€
tous frais inclus

Formation en intra

Accessibilité aux personnes handicapées !
Nous contacter pour adaptation des conditions d'accueil.

L'animation, outil de prise en soin de la personne âgée atteinte de la maladie d'Alzheimer

- ✓ **Comprendre et définir la fonction de l'animation dans un établissement ou une unité « sécurisée » pour la qualité de vie de la personne âgée malade et son rôle par rapport à l'accompagnement,**
- ✓ **Intégrer l'animation à sa pratique professionnelle quotidienne,**
- ✓ **Développer des actions d'animation et un accompagnement dans le sens du projet de vie avec une méthodologie adaptée.**

CONTENU

• Définir l'animation. En comprendre les enjeux dans l'accompagnement des personnes atteintes de maladies d'Alzheimer ou apparentées.

- Animation et accompagnement : définition et principaux concepts.
- Sens et enjeux de l'animation dans l'accompagnement de la personne âgée atteinte de la maladie d'Alzheimer : pour la personne âgée elle-même, pour les familles, pour les soignants, pour l'établissement.
- Animation occupationnelle et animation thérapeutique.

• Intégrer les interventions et activités d'animation aux différents niveaux de projets collectifs et individuels de l'établissement (projet d'animation, projet de vie personnalisé).

- Projet d'établissement et projet d'animation.
- Le projet d'accompagnement personnalisé. L'importance du recueil et de la prise en compte de l'histoire, des habitudes de vie, des besoins spécifiques et désirs de la personne âgée malade.

• Développer l'animation au quotidien, dans sa pratique professionnelle.

- L'animation à travers les moments privilégiés de la vie quotidienne : toilette, repas, coucher, conversations...
- Le comportement du soignant : l'attitude, le regard, la voix, le ton, l'importance du toucher dans la relation

• Connaître la méthodologie de mise en œuvre d'une activité d'animation et l'adapter à la personne et à sa maladie.

- Méthodologie de l'animation : objectifs, moyens, organisation, évaluation.
- Quels ateliers proposer ?
- Pour quels objectifs ?
- Comment mobiliser les centres d'intérêts ?
- Comment rendre l'activité attrayante ?
- Comment adapter l'activité en fonction du niveau d'évolution de la maladie ?
- Proposer, stimuler sans imposer.
- S'assurer des conditions matérielles.

• Confronter les participants au vieillissement et à ses conséquences. Identifier les besoins et les attentes de la personne âgée, en fonction des déficiences, et savoir apporter des réponses adaptées.

Comprendre son rôle dans l'animation.

- L'animation, affaire de toute l'équipe.
- Rôle, place, talents, compétences de chacun dans l'équipe.
- Les réunions d'équipe : objectifs, rythme, contenu.

Dégager les axes d'amélioration au sein des services.

PUBLIC



Tout professionnel travaillant auprès des personnes âgées atteintes de la maladie d'Alzheimer

PRÉREQUIS

Aucun

FORMATEUR



Psychologue ou Cadre de santé

MÉTHODE



- Apports théoriques
- Elaboration d'outils méthodologiques
 - Cas concrets
- Questionnaires d'évaluation
- Attestation de formation



2 JOURS 3 JOURS

Jusqu'à 12 pers. Jusqu'à 12 pers.

2 690€

tous frais inclus

3 690€

tous frais inclus

Formation en intra

Accessibilité aux personnes handicapées ! Nous contacter pour adaptation des conditions d'accueil.

Prises en soin non médicamenteuses de la personne âgée atteinte d'une maladie neuro-dégénérative

- ✓ **Acquérir des comportements, des attitudes, une écoute et des paroles adaptées à la prise en soin quotidienne d'un sujet atteint de démence**
- ✓ **Améliorer le confort et la sécurité du sujet âgé et du soignant en adaptant mieux la prise en soin**
- ✓ **Améliorer la compréhension, la prévention et la gestion des situations de crise**

CONTENU

- **Inventaire des outils en place dans la structure et auto évaluation à partir des pratiques professionnelles et des situations vécues** (échange avec les participants sur leur posture professionnelle)
- **Comprendre les spécificités du fonctionnement de la personne âgée démente**
 - La préservation d'une mémoire inconsciente (implicite) et la notion de trace mnésique.
 - Le maintien de l'ensemble du fonctionnement dans le registre purement affectif (perception et expression).
 - La dépendance affective et mise en place de relations de type parent-enfant (recherche d'une mère).
 - La prédisposition aux troubles du comportement, comme moyens d'expression.
 - L'observation de variations cliniques ponctuelles.
- **Savoir « écouter » et décoder les comportements, les attitudes, les manifestations et les paroles du sujet dément**
 - Les troubles du comportement et leur signification : le « pari du sens ».
 - L'origine somatique possible (douleur, fièvre, déshydratation...).
 - Une vulnérabilité à l'environnement (stimulation sensorielle excessive ou inapproprié, changement de personnel ou d'organisation...).
 - L'histoire de vie de la personne.
- **Savoir utiliser cette « écoute » pour réaliser dans les meilleures conditions les tâches de soin en adoptant des comportements, des attitudes et des paroles adaptées**
 - La communication verbale : les apports de la Validation de N.Feil.
 - La communication non verbale.
 - L'importance de la triade parole-regard-toucher.
 - La relation d'aide.
- **Réduire les inconvénients liés aux troubles de la mémoire, de la parole, de la reconnaissance et de la réalisation des gestes. Aider la personne et/ou mieux gérer les différents temps de la journée.**
 - Lever, toilette, habillage.
 - Elimination et incontinence.
 - Les temps de repas.
 - Les aides à l'orientation dans l'espace et le temps.
 - Le coucher et la nuit en établissement.
 - Liberté et sécurité.
- **Comprendre, prévenir, et gérer la situation de crise.**
 - Face au refus de soin, quelles règles ? quelles stratégies ?
 - Face à l'agressivité : Quelle attitude ? Quelle parole ? Quelle stratégie ?
 - L'importance du travail en équipe (cohérence, relais, ressources).
- **Identification d'objectifs individuels et collectifs d'amélioration des pratiques professionnelles au sein de son service. Formalisation d'une feuille de route permettant la mise en œuvre d'actions concrètes.**

PUBLIC



Tout professionnel en relation avec le sujet âgé atteint de troubles démentiels

PRÉREQUIS

Aucun

FORMATEUR



Psychologue
ou Cadre de santé

MÉTHODE



- Apports théoriques et pratiques essentiellement à partir d'exemples et de cas
- Partage d'expériences et débat
- Questionnaires d'évaluation
- Attestation de formation



2 JOURS

Jusqu'à 12 pers.

2 690€
tous frais inclus

Formation en intra

Accessibilité
aux personnes handicapées !
Nous contacter pour adaptation
des conditions d'accueil.

L'approche et stimulation multisensorielle

- ✓ **Créer et savoir utiliser les conditions environnementales nécessaires aux relations par les sens**
- ✓ **Réfléchir concrètement au fonctionnement d'un espace sensoriel**
- ✓ **Appréhender les différentes applications de la communication sensori-motrice**
- ✓ **Perfectionner son mode de communication non-verbale et prendre conscience de ses potentialités**
- ✓ **Réfléchir sur l'espace à organiser en fonction des besoins identifiés, des possibilités et des contraintes présentes**
- ✓ **S'approprier les deux axes fondamentaux de travail en éveil sensoriel : la détente et la stimulation sensorielle**
- ✓ **Découvrir et expérimenter des exercices et des techniques sensorielles adaptées à la population**
- ✓ **Développer les qualités d'être et de présence indispensables à l'accompagnement (savoir être)**

CONTENU

Les principes de base

- L'atmosphère : climat relationnel et sentiment de sécurité.
- Respect du choix et du rythme de chacun.
- Sélection et dosage des stimulations.
- Attitude de l'accompagnant.

Connaissance sur le public

- Atteintes neuro-dégénératives et conséquences
- Typologie, évolution des concepts.

La perception et l'intégration sensori-motrice

- Approche théorique : le vieillissement sensoriel, le sensori-moteur.
- Le besoin de stimulation.
- Exemples d'application : stimulation basale, Snoezelen, l'intégration sensorielle.
- Conscience de son corps, maîtrise de son schéma corporel
- La détente et la stimulation sensorielle, les outils, le corps et les sens sollicités dans l'espace
- La transformation des gestes professionnels en moment de présence et d'écoute,
- Apprentissage de techniques de relaxation
- Stimulation des sens par le TOUCHER
- Stimulation des sens par l'ODORAT
- Stimulation des sens par l'OUÏE
- Stimulation des sens par la VUE

Utiliser un espace de stimulation

- Identification des besoins des patients.
- La place des familles dans l'espace multi-sensoriel.
- Élaborer un cahier des charges.
- Démarche méthodologique : l'organisation des séances, le matériel adapté, l'évaluation d'une séance.
- Intérêts, limites, indications, contre-indications.

PUBLIC



Tout professionnel travaillant auprès des personnes âgées

PRÉREQUIS

Aucun

FORMATEUR



Psychologue ou Cadre de santé

MÉTHODE



- Réflexions et échanges
- Apports théoriques et pratiques
 - Jeux de rôle
- Questionnaires d'évaluation
- Attestation de formation



2 JOURS

Jusqu'à 12 pers.

2 690€
tous frais inclus

Formation en intra

Accessibilité aux personnes handicapées !
Nous contacter pour adaptation des conditions d'accueil.



Des récits et des vies : mieux connaître ses résidents

- ✔ **Se doter d'un outil relationnel ludique pour apprendre à connaître et mieux comprendre les résidents ainsi que leur famille avec bienveillance, respect et créativité**
- ✔ **Contribuer à l'amélioration de la qualité de vie du résident au sein de l'établissement par un accompagnement personnalisé**
- ✔ **Expérimenter et maîtriser l'outil de façon concrète pour l'utiliser de façon efficace selon les différents besoins des professionnels : accueil du résident et de sa famille, création de liens avec les professionnels et intégration avec d'autres résidents.**

PRÉSENTATION

Le jeu "Des récits et des vies©" est un outil de communication pour parler, apprendre à se connaître, stimuler la mémoire. Ce support de communication simple et accessible, invite à raconter un souvenir, à partager ses émotions, à parler de choses importantes ou légères. Il permet aux résidents de s'exprimer sur ce qui les rassure, de dévoiler leurs rêves et leurs peurs. Il vise également à changer le regard des professionnels sur la personne accompagnée, en valorisant son histoire de vie, ses capacités et sa créativité. Il peut être utilisé dans un cadre thérapeutique et/ou dans le cadre de l'animation.

CONTENU

Présentation du jeu :

- Historique • Objectifs du jeu • Public visé
- Réflexion autour des 5 thématiques du jeu

Présentation des participants

- Présentation ludique de chacun à travers les cartes du jeu

Les techniques d'animation pour faire raconter le résident

- Travail sur les récits de vie, le projet personnalisé
- La thérapie narrative • L'identité narrative • La psychologie positive
- Réflexion sur les valeurs du jeu et la posture du professionnel

La méthodologie d'utilisation du jeu

- Règles du jeu • Cadre • Expérimentation en groupes
- Mise en commun • Constats • Analyse
- Études de cas proposés par les participants selon leur structure et publics
- Réflexion sur les multiples utilisations du jeu

L'analyse des cartes pour un accompagnement personnalisé

- Interprétations • Transversalité des cartes
- Complexité et unité de la personne

Utilisation et approfondissement du jeu

- Mise en pratique professionnelle entre joueurs et encadrants • Ecoute personnalisée de leurs récits de vie, émotions, valeurs et imaginaire
- Identification • Création de liens • Mise en lumière des qualités de la personne • Emergence de ressources • Jeu d'animation et outil de dépistage

Recommandations pour l'utilisation du jeu dans sa structure

- Communication sur le jeu • Durée • Rythmicité • Questions/réponses

Extensions créatives du jeu

- Ecriture • Dessin • Théâtre • Argile...

Expérimentations pratiques

PUBLIC



Tout professionnel travaillant auprès des personnes âgées en établissement

PRÉREQUIS

Aucun

FORMATEUR



Animateur(trice) conte et concepteur du jeu

MÉTHODE



- Réflexions et échanges
- Travail autour des récits de vie
- Expérimentation du jeu individuel et en groupe
 - Remise du jeu
- Questionnaires d'évaluation
- Attestation de formation



1 JOUR

Jusqu'à 10 pers.

1 795€
tous frais inclus

Formation en intra

Accessibilité aux personnes handicapées !
Nous contacter pour adaptation des conditions d'accueil.

La musicothérapie

- ✓ **Définir les objectifs des thérapeutiques des techniques de musicothérapie active et réceptive**
- ✓ **Repérer et adapter les ressources de l'institution dans le développement des techniques des musicothérapies**
- ✓ **Comprendre et maîtriser les outils des techniques de musicothérapie**

CONTENU

- **Les techniques de musicothérapie active et réceptive**
 - Définir la musicothérapie et ses composantes concernant les aspects neurologiques, comportementaux, sociaux, psychologiques et moteurs.
 - Comprendre les processus et modalités de fonctionnement des techniques des musicothérapies.
 - Présenter les études scientifiques et cliniques en matière de musicothérapie.
- **Intégrer une technique de musicothérapie dans un contexte institutionnel spécifique :**
 - Comment intégrer une technique de musicothérapie dans l'équipe pluridisciplinaire.
 - Comment intégrer une technique de musicothérapie dans le projet de soin du patient.
 - Savoir communiquer et développer la technique de musicothérapie auprès des acteurs institutionnels, des aidants, et des patients.
- **Acquérir les compétences de l'utilisation des techniques de musicothérapie : Atelier d'expression musicale et Atelier d'écoute musicale.**
 - Décrire et comprendre les outils questionnaires des préférences musicales, dossier patient, le suivi.
 - S'approprier l'utilisation des outils précédemment cités.
 - Définir les modes d'évaluations en cohérences avec les pratiques institutionnelles existantes.
 - Expérimenter la technique de musicothérapie pour expérimenter les mécanismes en jeux.
 - Savoir analyser les données et adapter les techniques aux patients.

PUBLIC



Tout professionnel travaillant auprès des personnes âgées en établissement

PRÉREQUIS

Aucun

FORMATEUR



Musicothérapeute

MÉTHODE



- Etude de cas
- Apports théoriques et pratiques
- Jeux de rôle
- Expérimentation de la technique musicothérapie
- Questionnaires d'évaluation
- Attestation de formation



2 JOURS

Jusqu'à 12 pers.

2 690€
tous frais inclus

Formation en intra

Accessibilité
aux personnes handicapées !
Nous contacter pour adaptation
des conditions d'accueil.

Le toucher massage dans la relation de soin

- ✓ **Réhabiliter le besoin de contact comme élément vital et légitime pour tout être humain, de la naissance à la mort**
- ✓ **Apprivoiser le toucher et connaître le langage du corps pour l'aider à s'apaiser et à se relâcher**

CONTENU

• Apport théorique :

- Compréhension de la place du toucher dans la structuration de l'être humain
- Le manque de contact physique dans l'enfance et ses conséquences à l'âge adulte
- La notion de cuirasse caractérielle, véritable carapace qui coupe du ressenti
- L'isolement relationnel de la personne âgée, se donner une chance de le traverser
- Comment donner ce que l'on n'a pas reçu ?

• Pratique :

- Apprentissage de la technique du massage des segments : pieds, mains, visage et crâne
- Approche spécifique des zones crispées, rétractées, douloureuses
- Clarification de l'attitude intérieure du masseur pour permettre la détente du massé
- Ecoute et accueil de ce que le massage va libérer chez la personne âgée

• Bilan du stage

- Phase d'intégration verbale pour les participants, questions, réponses

PUBLIC



Tout professionnel travaillant auprès des personnes âgées

PRÉREQUIS

Aucun

FORMATEUR



Psychologue

MÉTHODE



- Pédagogie interactive fondée sur l'expérience, l'implication personnelle et le partage
- Questionnaires d'évaluation
- Attestation de formation



2 JOURS

Jusqu'à 12 pers.

2 690€

tous frais inclus

3 JOURS

Jusqu'à 12 pers.

3 690€

tous frais inclus

Formation en intra

Accessibilité
aux personnes handicapées !
Nous contacter pour adaptation
des conditions d'accueil.

L'hypnose en G erontologie

- ✓ **Apporter aux professionnels des techniques d'hypnose et de relaxation destin es   am eliorer le confort et le bien- tre des r esidents.**
- ✓ **Apprentissage de techniques tr s simples permettant une approche empathique des personnes  g es atteintes de pathologies cognitives**

CONTENU

- Comprendre l'hypnose, ses indications et les principes  thiques fondateurs
- Adapter ces techniques   la personne  g e
- Sp cificit  de l'hypnose et de la prise en charge des comportements sp cifiques   la personne d mente
- Conna tre la structure d'une s ance d'hypnose
- D finir le projet de vie et ses composantes
- Savoir utiliser diff rentes techniques pour agir sur les sympt mes d'agressivit , de d ambulation, de refus de soin

A la fin de la formation, chaque stagiaire sera capable de :

- Mettre en  uvre des techniques d'hypnose simples destin es   r aliser un soin plus confortable (r fection d'un pansement, toilette, soins d'escarres, mobilisation, ...),
- Proposer aux r esidents des techniques d'hypnose simples, rapides et efficaces, permettant d'agir sur les composantes douloureuses et anxiog nes,
- D ployer des techniques d'hypnose Ericksonienne, classique et conversationnelle, lors d'un soin,
- Mettre en place des s ances d'hypno-relaxation individuelle et de groupe,
- Faciliter la relation th rapeutique,
- Am eliorer la communication.

PUBLIC



Tout professionnel travaillant au contact des personnes  g es au sein de la structure m dico-sociale.

PR REQUIS

Aucun

FORMATEUR



Animateur(trice) conte et concepteur du jeu

M THODE



- Apports th oriques et pratiques
- Mise en situation
 - Jeux de r le
- Questionnaires d' valuation
- Attestation de formation



3 JOUR

Jusqu'  12 pers.

3 690 
tous frais inclus

Formation en intra

Accessibilit  aux personnes handicap es !
Nous contacter pour adaptation des conditions d'accueil.

Gérer toute relation difficile famille/collaborateur/collègue "Karpman Process Model"

- ✓ **Apprendre à identifier les rôles toxiques et décoder les intentions qui les animent.**
- ✓ **S'entraîner à déjouer les pièges et les stratagèmes afférents**
- ✓ **Développer des postures adaptées en cas de conflit ou de désaccord**

CONTEXTE

Dynamique et immédiatement opérationnelle, cette formation s'adresse à tous ceux qui ressentent le besoin de mieux communiquer et d'harmoniser leur relationnel avec des outils concrets.

Dans une relation tendue, comment déjouer les stratagèmes et les pièges inhérents aux postures ? Comment sortir de ces situations toxiques et contaminantes pour renouer avec des échanges plus sains ?

Avec ce programme nous vous faisons une promesse : transmettre les clés et les techniques qui vous aideront à quitter les scénarii d'échec et à rétablir les conditions d'un dialogue plus constructif.

CONTENU DE LA FORMATION

• Développer ses compétences de communicant pour gérer une situation tendue sans

bloquer la situation :

- Déjouer les mécanismes de la manipulation consciente et inconsciente au travers du seul filtre

du Triangle Compassionnel de Karpman

- Le triangle dramatique : les très éprouvants Jeux de rôle du Persécuteur, du Sauveur et de la Victime

- Le triangle Compassionnel : l'empathie comme porte de sortie du drame (ou comment faire une analyse compassionnelle de la situation de conflit et en sortir avec efficacité sur la durée)

- Des clés pour agir, le triptyque incontournable :

- Autorité,
- Sincérité,
- Sollicitude.

• Etre capable de s'affirmer dans des situations tendues

- Découvrir son propre mode de gestion des difficultés
- Situer son niveau d'assertivité
- Identifier les attitudes assertives et non-assertives
- Mieux utiliser ses ressources personnelles pour agir
- Cerner les limites de sa marge de manœuvre : le négociable et le non-négociable

• L'iceberg de l'information, mais au fond, quelle était l'intention

- Apprendre à écouter et entendre
- Identifier l'intention de chacun dans une relation tendue
- Connaître la motivation de l'interlocuteur : Information, Importance, Impact, Intention

PUBLIC



- Tout personnel travaillant en équipe ou auprès de public

PRÉREQUIS

Aucun

FORMATEUR



Formateur certifié
Triangle de Karpman
ou Psychologue

MÉTHODE



- Apports théoriques et pratiques
- Travail en sous-groupes
 - Jeux cadres
 - Utilisation méthode LEGO SERIOUS PLAY
- Questionnaire d'évaluation
- Attestation de formation



2 JOURS

Jusqu'à 12 pers.

2 690€
tous frais inclus

Formation en intra

Accessibilité
aux personnes handicapées !
Nous contacter pour adaptation
des conditions d'accueil.

Communiquer efficacement avec les familles

- ✓ **Comprendre les besoins, les attentes et les attitudes de la famille et des aidants**
- ✓ **Améliorer la communication avec les familles et les proches**
- ✓ **Comprendre et adapter ses propres réactions face aux situations de tension**
- ✓ **Gérer et apaiser les situations de tension**

CONTENU

- **Comprendre le vécu et les comportements de la famille.**
 - La souffrance de la famille face au vieillissement du parent et à la maladie.
 - La culpabilité.
 - L'inquiétude face à l'aggravation de la dépendance et à la perte d'autonomie.
 - Les mécanismes de défense mis en place par la famille.
 - Les besoins et attentes de la famille du domicile à l'institution.
- **Développer des savoirs être face aux situations de tension, de conflits et/ou d'agressivité de la famille.**
 - Les différentes causes des conflits et de l'agressivité : angoisse, souffrance, communication défailante...
 - Les conflits répétitifs et leurs conséquences (sur le travail de l'équipe, pour la personne âgée).
 - Gestion du conflit et/ou de l'agressivité :
 - Quelle attitude, quelles stratégies ?
Techniques et outils de résolution de conflits.
 - Au niveau du professionnel / au niveau de l'équipe ? (quels conflits peut-on gérer et quels conflits dépendent de la hiérarchie ?).
 - Prendre conscience de ses propres ressentis et réactions face aux situations de conflits et d'agressivité.

PUBLIC



Tout professionnel travaillant auprès des personnes âgées en contact avec les familles

PRÉREQUIS

Aucun

FORMATEUR



Psychologue
ou Cadre de santé

MÉTHODE



- Apports théoriques
 - Etude de cas
 - Echange, partage d'expérience
- Questionnaires d'évaluation
- Attestation de formation



2 JOURS

Jusqu'à 12 pers.

2 690€
tous frais inclus

Formation en intra

Accessibilité
aux personnes handicapées !
Nous contacter pour adaptation
des conditions d'accueil.

Développer et améliorer la communication avec la famille et/ou les proches.

- Les différentes techniques d'écoute (écoute active, reformulation...).
- L'empathie et la validation des émotions de la personne.
- Le langage du corps (posture, distance...).
- La communication des informations : qui transmet ? quoi ? à qui ?
- Réagir aux remarques et aux critiques.

Associer la famille au projet personnalisé.

- Optimiser l'accueil et rassurer la famille.
- Utiliser l'expertise des proches.
- La relation triangulaire patient/famille/soignant : comment lier familles et soignants.
- L'importance de la cohérence de l'équipe autour du projet personnalisé.

Analyser les pratiques professionnelles.

- Connaissance de soi et de son comportement.
- Adaptation de la stratégie en fonction de la situation et de l'interlocuteur.
- La place de la famille dans l'accompagnement de la personne.

Communication et cohésion d'équipe avec la méthode Lego® Serious® Play®

- ✓ **Mieux se connaître au sein de l'équipe**
- ✓ **Prendre conscience des interactions critiques au sein de l'équipe**
- ✓ **Explorer, réfléchir et décider comment chacun de vous peut apporter davantage à l'équipe**
- ✓ **Améliorer, redynamiser et se concentrer à nouveau sur les efforts collectifs**
- ✓ **Apprendre à mieux communiquer**
- ✓ **Connaitre ses propres besoins et apprendre à se ressourcer**
- ✓ **Savoir gérer les situations menant aux conflits**

CONSTAT DE DÉPART

Dans un contexte souvent difficile par ses conditions de travail, par un contexte sanitaire qui a révolutionné notre quotidien, par l'augmentation du stress dans le milieu professionnel, les bonnes relations avec son équipe, sont des garanties pour assurer un travail de qualité et rester motivé à l'exercice de ses fonctions.

La première journée formation/atelier propose une expérience unique et innovante, grâce à l'utilisation de la méthode Lego® Serious® Play® : les échanges, les exercices pratiques, les réflexions et prises de décisions collectives se font à l'aide des célèbres briques Lego®. Cette méthode

- assure l'implication de chaque participant, à part égale ;
- favorise la libération de la puissance de chacun et le sentiment d'être acteur de la formation ;
- permet de prendre du plaisir avec un jouet d'enfant simultanément à la réflexion et à l'apprentissage ;
- tire partie de la diversité des participants pour renforcer la coopération au sein du groupe et obtenir l'adhésion autour d'une vision commune d'une véritable équipe..

La deuxième journée complétera les réflexions et prises de décisions collectives par des apports d'outils de communication.

PUBLIC



Tout professionnel travaillant en équipe

PRÉREQUIS

Aucun

FORMATEUR



En communication et Facilitateur Lego® Serious® Play®

MÉTHODE



- Réflexions et échanges
- Méthode avec facilitateur Lego® Serious® Play®
 - Apports théoriques et pratiques
- Questionnaires d'évaluation
- Attestation de formation



2 JOURS

Entre 6 et 10 personnes

2 690€
tous frais inclus

Formation en intra

Accessibilité
aux personnes handicapées !
Nous contacter pour adaptation
des conditions d'accueil.

	OBJECTIFS PÉDAGOGIQUES	CONTENU PÉDAGOGIQUE	MÉTHODES ET OUTILS PÉDAGOGIQUES
JOUR 1 Matin Analyse des pratiques professionnelles	Acquérir la méthode Lego® Serious® Play®. Comprendre qui je suis dans l'équipe et ce que j'apporte par mon identité.	Appropriation de la méthode. - Mon identité dans l'équipe : mes valeurs, mes passions, ... - Mon identité externe : comment je suis perçu de l'extérieur	Apports méthodologiques sur les piliers fondamentaux de la méthode et exercices d'application pour une mise en confiance des participants dans l'utilisation des Lego®. En individuel, chaque participant utilise la méthode Lego® Serious® Play® pour faire émerger qui je suis dans l'équipe et quelle part de mon identité non encore utilisée pourrait être un avantage pour l'équipe ? Retour au groupe et débriefing. Dans un 2ème temps, chaque participant enrichie sa construction en s'inspirant des apports des autres participants. Retour au groupe et débriefing. Dans un 3ème temps, chacun construit un modèle d'un aspect de l'identité d'un membre de l'équipe, ce qui est le retour d'image des autres. Retour au groupe et débriefing ; Chacun incère à un endroit précis cet aspect sur son propre modèle. Retour au groupe, débriefing et validation par le groupe du modèle partagé afin de favoriser la cohésion et la motivation au sein du groupe.
	OBJECTIFS PÉDAGOGIQUES	CONTENU PÉDAGOGIQUE	MÉTHODES ET OUTILS PÉDAGOGIQUES
JOUR 1 Après midi Acquisition de connaissances et de compétences	Améliorer la vie de l'équipe : ce qui caractérise le mieux et affecte le plus la façon de travailler. Comprendre ce qui a guidé nos décisions dans le passé et dans le présent Dégager les grandes lignes directrices	- Définition de « la vie d'équipe » : comment chacun entre en relation avec les autres et comment chacun perçoit l'équipe. Analyser comment sont prises les décisions et comprendre les conséquences : dévoile les modèles de prise de décisions et révèle ce qui a marché pour créer des stratégies d'amélioration. Synthèse sur les réponses et stratégies à développer à ensemble : Points forts, pistes d'amélioration	Construction d'un paysage : modélisation collective à partir de la méthode Lego® Serious® Play®. Cela permettra de confronter les idées de chacun des participants afin de dégager, dans le groupe, les convergences et idées fortes de la réflexion sur : « la vie d'équipe » Raconter une histoire à partir de la réunion des modèles afin d'explorer la culture d'équipe..... Les participants écrivent des événements qui se sont passés au sein de l'équipe ; ensuite les événements sont joués sur le modèle construit de l'équipe Partage des réflexions et élaboration d'une feuille de route collective permettant de redynamiser notre équipe.
	OBJECTIFS PÉDAGOGIQUES	CONTENU PÉDAGOGIQUE	MÉTHODES ET OUTILS PÉDAGOGIQUES
JOUR 2 Matin Acquisition de connaissances et de compétences	Comprendre les différences entre les individus Acquérir les différents canaux de communication afin d'ajuster son discours	- Identifier les différents types de personnalité de chacun - Se familiariser avec des personnages type pour mieux comprendre les personnalités de chacun Identification des différents canaux de communication Pratique des canaux de communication et ajustement en fonction de son interlocuteur	Utilisation d'un questionnaire pour comprendre les différentes perceptions des individus Accompagnement du contenu pédagogique par des supports vidéos et des exercices pratiques. Mise en pratique par l'intermédiaire des jeux du Tangram et de rôle
	OBJECTIFS PÉDAGOGIQUES	CONTENU PÉDAGOGIQUE	MÉTHODES ET OUTILS PÉDAGOGIQUES
JOUR 2 Après-midi Acquisition de connaissances et compétences	Prendre conscience de ses propres fonctionnements et besoins. Comprendre la mécanique de la motivation Comprendre les différents mécanismes de prévention du stress et de sortie du conflit	Travail de mise en lumière de ses besoins pour se ressourcer Identification des 8 grandes « familles » de ressources Alimentation de sa propre motivation et de celle de ses collègues Prévention des comportements sous stress Identification des stratégies de sortie du stress et des conflits	Introspection sur sa structure de personnalité et ses ressources nécessaires. Réflexion et construction de ses besoins pour alimenter son bien-être et sa motivation avec un jeu cadre du « diamant » Accueil des différentes manières de se ressourcer avec le jeu de « hiérarchiser ses besoins » Accompagnement du contenu pédagogique avec des supports vidéos et des exercices pratiques

Cohésion d'équipe et connaissance de soi avec la méthode Lego® Serious® Play®

- ✓ **Mieux se connaître au sein de l'équipe**
- ✓ **Prendre conscience des interactions critiques au sein de l'équipe**
- ✓ **Explorer, réfléchir et décider comment chacun de vous peut apporter davantage à l'équipe**
- ✓ **Améliorer, redynamiser et se concentrer à nouveau sur les efforts collectifs**

CONSTAT DE DÉPART

Cette formation/atelier a été créé pour libérer le plein potentiel de toute équipe, de façon rapide, efficace et en profondeur.

Cette journée formation/atelier propose une expérience unique et innovante, grâce à l'utilisation de la méthode Lego® Serious® Play® : les échanges, les exercices pratiques, les réflexions et prises de décisions collectives se font à l'aide des célèbres briques Lego®. Cette méthode

- assure l'implication de chaque participant, à part égale ;
- favorise la libération de la puissance de chacun et le sentiment d'être acteur de la formation ;
- tire partie de la diversité des participants pour renforcer la coopération au sein du groupe et obtenir l'adhésion autour d'une vision commune d'une véritable équipe..

PUBLIC



Tout professionnel travaillant en équipe

PRÉREQUIS

Aucun

FORMATEUR



Facilitateur
Lego® Serious® Play®

MÉTHODE



- Réflexions et échanges
- Méthode avec facilitateur Lego® Serious® Play®
 - Apports théoriques et pratiques
- Questionnaires d'évaluation
- Attestation de formation



1 JOUR

Entre 6 et 10 personnes

1 795€
tous frais inclus

Formation en intra

Accessibilité
aux personnes handicapées !
Nous contacter pour adaptation
des conditions d'accueil.

	OBJECTIFS PÉDAGOGIQUES	CONTENU PÉDAGOGIQUE	MÉTHODES ET OUTILS PÉDAGOGIQUES
<p>JOUR 1 Matin</p> <p>Analyse des pratiques professionnelles</p>	<p>Introduire l'intervention de formation et inscrire les participants dans une démarche réflexive.</p> <p>Acquérir la méthode Lego® Serious® Play®.</p> <p>Comprendre qui je suis dans l'équipe et ce que j'apporte par mon identité.</p>	<p>Présentation</p> <ul style="list-style-type: none"> - des participants, - de l'intervenant, - du déroulement de la journée. <p>Validation, avec le groupe, des objectifs de la formation</p> <p>Appropriation de la méthode.</p> <ul style="list-style-type: none"> - Mon identité dans l'équipe : mes valeurs, mes passions, ... - Mon identité externe : comment je suis perçu de l'extérieur 	<p>Un tour de table, dont les modalités seront précisées par l'intervenant, permettra à chacun de se présenter et d'exprimer ses attentes et questionnements par rapport à la formation.</p> <p>Présentation des objectifs et du contenu de la formation.</p> <p>Apports méthodologiques sur les piliers fondamentaux de la méthode et exercices d'application pour une mise en confiance des participants dans l'utilisation des Lego®.</p> <p>En individuel, chaque participant utilise la méthode Lego® Serious® Play® pour faire émerger qui je suis dans l'équipe et quelle part de mon identité non encore utilisée pourrait être un avantage pour l'équipe ?</p> <p>Retour au groupe et débriefing.</p> <p>Dans un 2ème temps, chaque participant enrichit sa construction en s'inspirant des apports des autres participants.</p> <p>Retour au groupe et débriefing.</p> <p>Dans un 3ème temps, chacun construit un modèle d'un aspect de l'identité d'un membre de l'équipe, ce qui est le retour d'image des autres.</p> <p>Retour au groupe et débriefing ;</p> <p>Chacun incère à un endroit précis cet aspect sur son propre modèle.</p> <p>Retour au groupe, débriefing et validation par le groupe du modèle partagé afin de favoriser la cohésion et la motivation au sein du groupe.</p>
	OBJECTIFS PÉDAGOGIQUES	CONTENU PÉDAGOGIQUE	MÉTHODES ET OUTILS PÉDAGOGIQUES
<p>JOUR 1 Après midi</p> <p>Acquisition de connaissances et de compétences</p>	<p>Améliorer la vie de l'équipe : ce qui caractérise le mieux et affecte le plus la façon de travailler.</p> <p>Comprendre ce qui a guidé nos décisions dans le passé et dans le présent</p> <p>Dégager les grandes lignes directrices</p> <p>Évaluer la formation.</p>	<p>- Définition de « la vie d'équipe » : comment chacun entre en relation avec les autres et comment chacun perçoit l'équipe.</p> <p>Analyser comment sont prises les décisions et comprendre les conséquences : dévoile les modèles de prise de décisions et révèle ce qui a marché pour créer des stratégies d'amélioration.</p> <p>Synthèse sur les réponses et stratégies à développer à ensemble : Points forts, pistes d'amélioration</p> <ul style="list-style-type: none"> - Evaluations individuelles. - Evaluation collective. 	<p>Construction d'un paysage : modélisation collective à partir de la méthode Lego® Serious® Play®. Cela permettra de confronter les idées de chacun des participants afin de dégager, dans le groupe, les convergences et idées fortes de la réflexion sur : « la vie d'équipe »</p> <p>Raconter une histoire à partir de la réunion des modèles afin d'explorer la culture d'équipe.....</p> <p>Les participants écrivent des événements qui se sont passés au sein de l'équipe ; ensuite les événements sont joués sur le modèle construit de l'équipe</p> <p>Partage des réflexions et élaboration d'une feuille de route collective permettant de redynamiser notre équipe.</p> <p>Questionnaire individuel d'évaluation de la formation.</p> <p>Echange en groupe autour des satisfactions et insatisfactions et synthèse en présence d'un représentant de l'établissement.</p>

La gestion du stress dans sa pratique professionnelle

- ✓ **Comprendre les mécanismes du stress et ses différentes manifestations**
- ✓ **Repérer ses propres modes de fonctionnement face au stress**
- ✓ **Acquérir des techniques de gestion du stress et des émotions**

CONTENU

Appréhender les différents mécanismes du stress.

Connaissance des processus corporels et psychologiques du stress

- Définition et types de stress
- L'approche biologique
- Le système émotionnel au cœur du stress
- L'adaptation au stress

Etablir une carte du stress par une écoute systématique du corps et de ses sensations.

Connaissance et repérage des endroits où se logent les tensions, les blocages, les surcharges émotionnelles

Développer des stratégies pour affronter les situations stressantes.

Découverte de nouvelles techniques pour :

- Soulager les tensions, le stress et les émotions.
- Economiser et recentrer l'énergie.

La gestion des émotions et la maîtrise des affects dans le travail et dans la relation aux autres :

- La présence à soi, aux autres et aux soins.
- La connaissance de ses limites et la capacité à les poser et les exprimer.
- Des techniques permettant la mise à distance.
- Dégager les axes d'amélioration et élaborer une feuille de route permettant la mise en œuvre d'actions concrètes
- Questionnaire d'auto-évaluation des apports et analyse des écarts entre les deux phases d'auto-évaluation (début et fin de la formation)
- Questionnaire de satisfaction de la formation .

PUBLIC



Tout professionnel
travaillant auprès des
personnes âgées

PRÉREQUIS

Aucun

FORMATEUR



Psychologue
ou Cadre de santé

MÉTHODE



- Réflexions et échanges
- Apports théoriques et pratique
 - Jeux de rôle
- Questionnaires d'évaluation
- Attestation de formation



2 JOURS

Jusqu'à 12 pers.

2 690€
tous frais inclus

Formation en intra

Accessibilité
aux personnes handicapées !
Nous contacter pour adaptation
des conditions d'accueil.

Intégrer l'Intelligence Artificielle dans sa communication managériale

- ✓ **Définir les 8 besoins fondamentaux qui nous motivent au quotidien : pour soi et pour l'interlocuteur**
- ✓ **Appliquer deux outils fondamentaux de communication : les perceptions et les canaux de communication**
- ✓ **Apprendre à cerner le(s) besoin(s) psychologique(s) essentiel(s) de l'interlocuteur, en utilisant l'I.A**

CONTEXTE

Cette formation vise à explorer comment l'IA va permettre d'optimiser la communication avec ses équipes, d'une manière ciblée, et d'apprendre à motiver chaque collaborateur en fonction de son besoin spécifique.

Cette formation propose de découvrir comment l'intelligence artificielle (IA) peut aider le manager dans ses pratiques managériales et lui permettre de se concentrer sur les tâches à forte valeur ajoutée.

CONTENU DE LA FORMATION

• Identifier les 8 besoins fondamentaux des collaborateurs

- Connaître les 8 besoins fondamentaux de tout individu
- Les manifestations des besoins d'une manière positive
- Comment identifier ce qui motive et démotive chacun
- Exercices de mise en application de terrain sans l'IA et avec l'IA

• Deux outils pour améliorer sa communication

- Connaître les 6 perceptions de chaque individu et comment les identifier
- Comment utiliser le duo perception/canal de communication
- Comment les mettre en œuvre avec l'IA

• Apprendre à proposer le(s) besoin(s) psychologique(s) approprié à chaque interlocuteur afin de lui

apporter ce qui le motive.

- Construire ensemble une stratégie de proposition de besoins à chaque interlocuteur
- Exercices de mise en application de terrain sans l'IA et avec l'IA
- Analyse de(s) réaction(s) obtenue(s) et mise en place du bon outil de communication/motivation adapté à chaque personne

• L'intelligence artificiel, une aide plus que précieuse

- Comment utiliser l'IA pour le management Intergenerationnel
- Explorer les outils d'IA utiles pour l'aide à la prise de décision
- Utiliser l'IA pour améliorer la productivité, pour organiser les taches, pour améliorer les process
- Les limites de l'IA pour l'accompagnement du manager

PUBLIC



Tout cadre souhaitant avoir des équipes motivées

PRÉREQUIS

Aucun

FORMATEUR



Formateur en management

MÉTHODE



- Réflexions et échanges
- apports théoriques et pratiques
- utilisation d'une IA à partir de cas concrets
 - Questionnaires d'évaluation
- Attestation de formation



1 JOUR

Jusqu'à 12 pers.

1795€
tous frais inclus

Formation en intra

Accessibilité
aux personnes handicapées !
Nous contacter pour adaptation
des conditions d'accueil.

Management intergénérationnel : les Y, les X, les Z et les baby boomers

- ✓ **Intégrer les caractéristiques clefs et les modes de fonctionnement des différentes générations et dépasser les idées reçues sur chaque génération**
- ✓ **Adapter ses pratiques managériales et sa capacité à travailler avec des personnes différentes de soi**
- ✓ **Motiver et dynamiser une équipe multigénérationnelle**
- ✓ **Gérer les tensions au sein de son équipe**

CONTENU

- Les 4 générations présentes dans les organisations aujourd'hui
- Manager des équipes intergénérationnelles : un enjeu majeur pour les organisations aujourd'hui
- Les stéréotypes, les perceptions négatives réciproques
- Les différentes générations : définition et chronologie

- Les cadres de références des 4 générations : baby-boomers, génération X, Y et Z
 - Les valeurs et les codes au travail de chaque génération
 - S'adapter à un cadre de référence différent

- Créer les conditions d'un climat de confiance avec ses collaborateurs
- Découvrir les styles de management et de leadership adaptés à chaque génération
- Développer une écoute active pour améliorer sa communication
- Donner des signes de reconnaissance

- Motiver et dynamiser une équipe multigénérationnelle
- La capitalisation sur les atouts de chaque génération
- La mise à jour des synergies possibles
- Le renforcement du leadership dans le management

- Favoriser la coopération au sein d'une équipe intergénérationnelle
- Développer la cohésion et créer de la complémentarité entre les générations : tutorat, mentoring, reverse mentoring, souplesse du temps de travail...
 - Adopter la posture du manager collaboratif facilitant la responsabilisation et interdépendance
 - Créer des conditions favorables à l'expression et au dialogue intergénérationnel
 - Créer des occasions de convivialité

- Gérer les tensions au sein de son équipe
- Comprendre les perceptions de chacun
- Valoriser chaque génération
- Favoriser la reconnaissance

PUBLIC



Tout encadrant
hiérarchique
ou fonctionnel

PRÉREQUIS

Aucun

FORMATEUR



Expert en management

MÉTHODE



- Réflexions et échanges
- Apports théoriques et pratiques
- Questionnaires d'évaluation
- Attestation de formation



2 JOURS

De 6 à 12 pers.

2 690€

Formation en intra

Accessibilité
aux personnes handicapées !
Nous contacter pour adaptation
des conditions d'accueil.

La Process Communication pour manager

- ✓ **Mieux comprendre ses collaborateurs grâce à la PCM**
- ✓ **Adapter ses comportements pour améliorer sa communication avec ses collaborateurs**
- ✓ **Comprendre le comportement de ses collaborateurs et y répondre de façon adaptée**
- ✓ **Anticiper et prévenir les situations conflictuelles dans l'équipe**
- ✓ **Renforcer la motivation de ses collaborateurs**
- ✓ **Mieux se connaître et apprendre à se ressourcer**

PRÉSENTATION

Une bonne maîtrise des outils de communication donne au manager de précieuses qualités pour motiver ses collaborateurs, gérer les conflits (leader négatif, zizanie, croisade, ...), communiquer d'une façon appropriée et apprendre à mieux se connaître et se ressourcer.

A l'issue de ce stage vous saurez reconnaître avec certitude le canal et le besoin de motivation de vos collaborateurs et les utiliser correctement et de manière ciblée. Vous vous donnez la possibilité d'avoir une équipe beaucoup plus motivée et sereine avec un taux d'absentéisme non programmé diminué. Le manager plus impactant prend alors plus de plaisir dans la gestion stratégique de son équipe au quotidien.

CONTENU

- **Identifier les 6 types de personnalités de base**
(Persévérant, Analyseur, Empathique, Promoteur, Imagineur, Energiseur)
- **Analyser son propre profil psychologique et le repérer chez ses interlocuteurs**
- **Développer des comportements positifs :**
 - Style de management
 - Partie de personnalité
 - Besoins psychologiques
 - Perception de l'environnement
 - Interaction avec les autres types de personnalités
- **Repérer les signaux précurseurs d'une communication parasitée**
 - Les messages contraignants
 - Les mécanismes d'échec dans la relation
 - Les stratégies d'intervention pour réduire les pertes de temps et l'énergie et la productivité
- **Apprendre à se ressourcer**
 - Connaître son profil Process Com
 - Identifier ses besoins fondamentaux et apprendre à se ressourcer

PUBLIC



Tout encadrant hiérarchique ou fonctionnel

PRÉREQUIS

Aucun

FORMATEUR



Formateur(trice) certifié(e)
Process Communication
Management de Taïbi Kahler

MÉTHODE



- Réflexions et échanges
- Apports théoriques et pratiques
- Grille d'analyse et d'accompagnement
 - Jeux de rôle
- Support pédagogique
- Questionnaires d'évaluation
- Attestation de formation



3 JOURS (en 2+1)

De 6 à 12 pers.

3 690€

Formation en intra

Accessibilité
aux personnes handicapées !
Nous contacter pour adaptation
des conditions d'accueil.

La Process Communication au service des relations humaines

- ✓ **Mieux comprendre son propre fonctionnement et sa propre séquence de stress**
- ✓ **Apprendre à se ressourcer et à développer sa disponibilité aux autres**
- ✓ **Adapter sa communication au profil de son interlocuteur pour améliorer la relation**
- ✓ **Anticiper et gérer les comportements sous stress pour restaurer une communication efficace dans les situations tendues, conflictuelles**
- ✓ **Instaurer un climat de confiance et d'harmonie dans les équipes**

CONTENU DE LA FORMATION

- **Identifier les 6 types de personnalités de base** (Persévérant, Analyseur, Empathique, Promoteur, Imagineur, Energiseur)

- **Identifier son propre profil psychologique et analyser l'impact de son fonctionnement sur la relation avec les autres.**

- Repérer ses propres besoins essentiels pour apprendre à se ressourcer et à développer sa disponibilité aux autres.

- Reconnaître et adopter le langage pour mieux le comprendre et mieux se faire comprendre.

- Nourrir les besoins psychologiques de son entourage pour développer une relation efficace.

- **Anticiper et gérer les situations de stress avec la Process Com®**

- Repérer les premiers signaux de stress, de conflit pour agir avant que la situation ne s'aggrave.

- Identifier ses propres sources de stress et celles de son interlocuteur

- Adapter sa communication et son comportement pour restaurer une relation positive.

PUBLIC



Tout professionnel

PRÉREQUIS

Aucun

FORMATEUR



Formateur certifié Process Communication Model par Kahler Communication France

MÉTHODE



- Réflexions et échanges
- Apports théoriques et pratiques
 - Jeux de rôle
- Support pédagogique
- Questionnaires d'évaluation
- Attestation de formation



3 JOURS(2+1)

De 6 à 12 pers.

3 690 €
tous frais inclus

Formation en intra

Accessibilité
aux personnes handicapées !
Nous contacter pour adaptation
des conditions d'accueil.

Plan de maîtrise sanitaire basé sur l'H.A.C.C.P.

- ✓ **Connaître les règles d'hygiène à appliquer dans sa structure en fonction des modes de production et distribution**
- ✓ **Analyser ses risques pour leur maîtrise**
- ✓ **Construire le système documentaire**
- ✓ **Communiquer**
- ✓ **Manager son équipe dans le respect du Plan de Maîtrise Sanitaire en place**
- ✓ **Evaluer**

CONTENU

- Rappels et état des lieux suite à la phase d'analyse
 - Rappel règlementaire
 - Rappel des 7 principes du système HACCP
 - Les bonnes pratiques d'hygiène

Atelier N° 1 : Les documents relatifs aux bonnes pratiques d'hygiène

- Concernant le personnel
- Concernant les mesures d'hygiène préconisées
- Concernant la maîtrise des températures
- Concernant les contrôles à réception et à expédition
- Concernant l'organisation de la maintenance
- Concernant le plan de nettoyage et désinfection
- Concernant le plan de lutte contre les nuisibles
- Concernant l'approvisionnement en eau potable

Atelier N° 2 Intégration du PMS dans le système HACCP existant

- Les documents relatifs à l'analyse des dangers biologiques, physiques, chimiques
- Le choix des dangers
- Les familles de produits
- Les diagrammes de fabrication
- Les mesures préventives
- Les documents relatifs aux points critiques pour la maîtrise
- Argumentation des CCP
- Validation des CCP
- Procédures et Instructions
- Description des actions correctives
- Enregistrement et surveillance
- Les documents relatifs à la vérification
- Les procédures de vérifications
- Les procédures de traçabilité : amont, intermédiaire, aval
- La gestion des produits non conformes : Plan de retrait

PUBLIC



Gestionnaire responsable de production agroalimentaire ou de cuisinier, cuisinier, toute personne responsable de l'hygiène alimentaire

PRÉREQUIS

Aucun

FORMATEUR



Hygiéniste qualifié(ne)

MÉTHODE



- Apports théoriques
- Supports audiovisuels
- Documents de synthèse
- Questionnaires d'évaluation
- Attestation de formation



2 JOURS

Jusqu'à 12 pers.

2 690€
tous frais inclus

Formation en intra

Accessibilité aux personnes handicapées !
Nous contacter pour adaptation des conditions d'accueil.

Hygiène du linge – Démarche R.A.B.C.

- ✓ **Prise en charge adaptée et validée du linge**
- ✓ **Maîtriser les règles d'hygiène de la fonction lingerie**
- ✓ **Appliquer la norme NF EN 14065 concernant les textiles traités en lingerie**

CONTENU

- L'hygiène corporelle
- La tenue et la protection du personnel
- Le lavage simple et antiseptique des mains
- Notions de transmission croisée et de contamination
- Le principe de la marche en avant
- Les conditions de transport du linge
- L'analyse des points critiques de la circulation du linge de l'établissement
- La démarche RABC et son application

PUBLIC



Responsables et agents de lingerie et de blanchisserie, responsable qualité

PRÉREQUIS

Aucun

FORMATEUR



Consultant(e) en hygiène et qualité dans le secteur médico social

MÉTHODE



- Alternance entre suivi des pratiques et formation théorique
- Réalisation des circuits du linge de l'établissement et réflexion commune sur le sujet
- Mise en œuvre de procédures simples
- Questionnaires d'évaluation
- Attestation de formation



1 JOUR

Jusqu'à 6 pers.

1 795€
tous frais inclus

Formation en intra

Accessibilité aux personnes handicapées !
Nous contacter pour adaptation des conditions d'accueil.

Techniques de nettoyage, désinfection et hygiène des locaux

- ✓ **Sensibiliser aux enjeux de l'hygiène**
- ✓ **Inculquer un esprit sécurité du travail**
- ✓ **Inculquer le respect des règles d'hygiène**
- ✓ **Maîtriser les techniques de nettoyage**
- ✓ **Respecter les protocoles d'hygiène et acquérir des méthodes de travail rigoureuses**

CONTENU

- Rappels d'éléments de microbiologie
- Notions de base des infections nosocomiales
- Nettoyage et désinfection
- Gestion du chariot de ménage
- Les techniques d'entretien :
 - Essuyage et balayage humide
 - Lavage des sols
- Les produits d'entretien

PUBLIC



Référent hôtelier - ASH

PRÉREQUIS

Aucun

FORMATEUR



Hygiéniste qualifié(ne)

MÉTHODE



- Apports théoriques
- Supports audiovisuels
- Documents de synthèse
- Questionnaires d'évaluation
- Attestation de formation



2 JOURS

Jusqu'à 12 pers.

2 690€
tous frais inclus

Formation en intra

Accessibilité
aux personnes handicapées !
Nous contacter pour adaptation
des conditions d'accueil.

QUELQUES-UNES DE NOS RÉFÉRENCES CLIENTS

Hôpital local Thoissey (01)
CH Fleyriat BOURG EN BRESSE (01)
Hôpital Monpensier TREVOUX (01)
Hôpital local JAUSIERS (04)
CH de BRIANCON (05)
CHICAS GAP (05)
CH d'Antibes (06)
CH de GRASSE (06)
CH de BOURG ST ANDEOL (07)
EHPAD Résidence Laetitia COURSAN (11)
CH de CASTELNAUDARY (11)
CHIC sud Aveyron MILLAU (12)
CH de MARTIGUES (13)
EPCAPA de Dijon (21)
CH Bernard Desplas BOURGANEUF (23)
EHPAD La Roche Libère TERRASSON (24)
ELIAD BESANCON (25)
CCH de MORLAIX (29)
Hôpital local LE VIGAN (30)
Hôpitaux de LUCHON (31)
CH de ST GAUDENS (31)
CH de CONDOM (32)
CH de MONTPELLIER (34)
Hôpital de LUNEL (34)
CH de VALENCAY (36)
CH de LUYNES (37)
CH Pont de beauvoisin (38)
CH de VIENNE (38)
CH LONS LE SAUNIER (39)
EHPAD Nauton Truquez PEYREHORADE (40)
CH La Charité ST ETIENNE (42)
Maison de retraite ST JUST ST RAMBERT (42)
EHPAD Bel Air TOURNON D'AGENAIS (47)
CHIC de MARMANDE (47)
EHPAD St Martin LA CANOURGUE (48)
CH de ST CHELY D'APCHER (48)
CH DENAIN (59)
EHPAD de BRETEUIL (60)
EHPAD F. de Saulty AUBIGNY EN ARTOIS (62)
EHPAD Mon Repos LEZOUX (63)
EHPAD La Roussane Monein (64)
EHPAD Guy Malé PRADES (66)
ACPPA GENAS (69)
ACPPA LYON (69)
Hôpital Nord Ouest VILLEFRANCHESURSAONE (69)
Hôpital local La Guiche (71)
EHPAD Lagrange CHALON SUR SAONE (71)
CH de PARAY LE MONIAL (71)
CH Dubettier ST PIERRE D'ALBIGNY (73)
Association Monsieur Vincent PARIS (75)
CH de PROVINS (77)
CH de ST CYR SUR MER (83)
CH de TOULON (83)
ADEPS SABLET (84)
CH de APT (84)
EHPAD la Sagesse ST LAURENT / SÈVRE (85)
EHPAD Les Roches CHATEAU GUIBERT (85)
CH Sens (89)
EHPAD Hameau de la Loupière BRIENON S/
ARMENCON (89)
SEGA Morangis (91)
APHP CHAMPCUEIL (91)
Association Monsieur Vincent GENTILLY (94)